

Området Fyrklövern

Kulturmiljöunderlag Dragonvägen/Kavallerigatan, Upplands Väsby

Lisa Sundström
Rapport 2010:39



Området Fyrklövern

Kulturmiljöunderlag Dragonvägen/Kavallerigatan, Upplands Väsby

Lisa Sundström
Rapport 2010:39

*Omslagsbild: Höghusbebyggelsen vid Dragonvägen.
Foto: Mattias Ek. Nr Ldng20100445*

Rapporten finns i PDF-format på adressen
www.stockholmslansmuseum.se

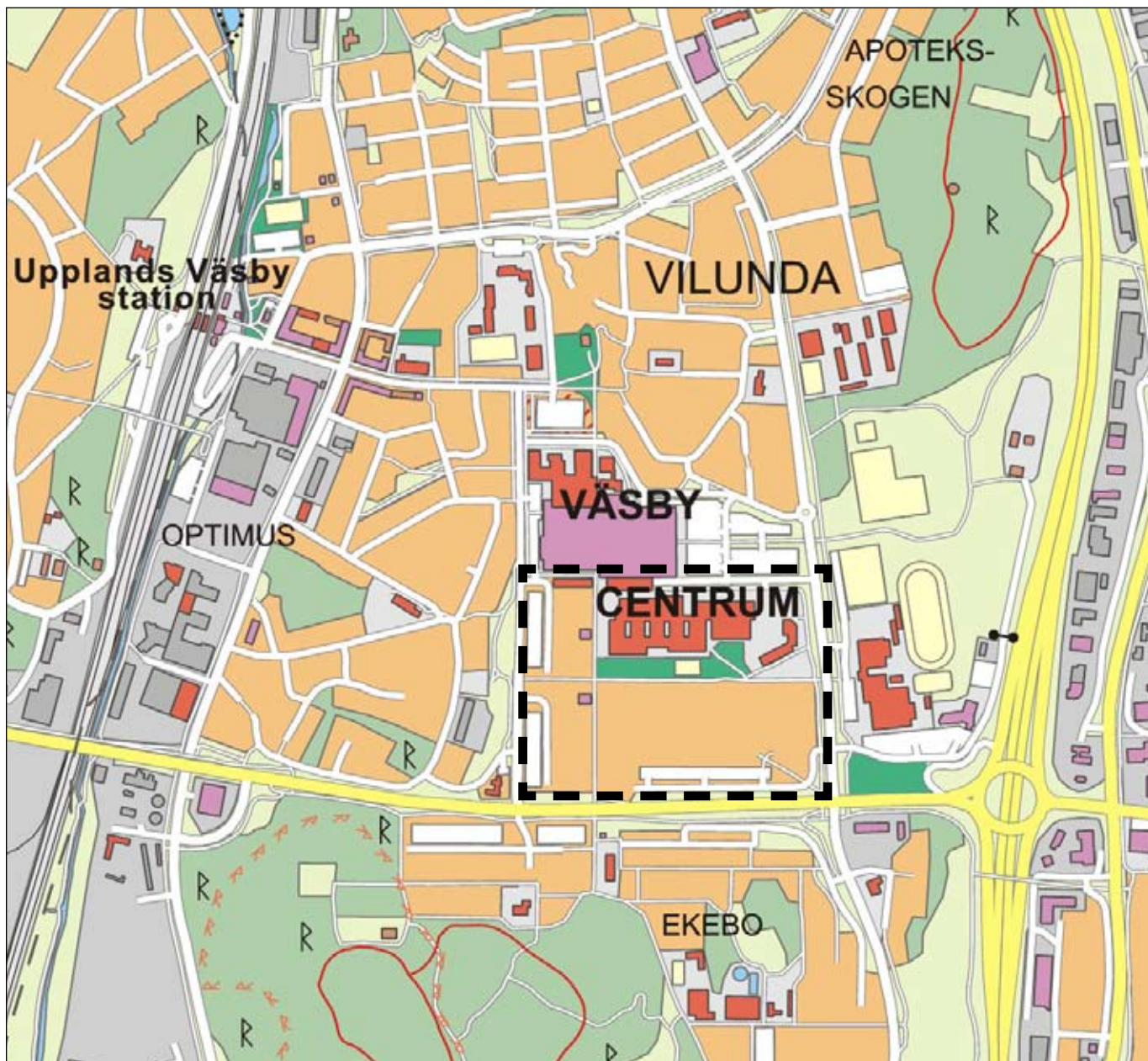
© Stockholms läns museum
Produktion: Stockholms läns museum
Redaktionell bearbetning: Åsa Lundström

Allmänt kartmaterial: Lantmäteriverket. Medgivande 97.0133

Nacka 2010

Innehåll

Inledning	7
Sammanfattning	7
Fakta om miljonprogrammet	8
Historik	9
Upplands Väsby växer fram	9
Upplands Väsby byggs ut	9
En ny generalplan för Upplands Väsby kommun	10
Placeringen av ett nytt centrum	11
Förslag till stadsplan utarbetas av VBB	12
Arkitekterna	16
Bebyggelsen vid centrum uppförs	17
KVARTERET FYRKLÖVERN	19
Dragonvägen	19
Fasadmaterial	21
Fönster	21
Tak	22
Balkonger	22
Entréer	24
Trapphus	24
Utemiljön	27
Servicebyggnaden	27
Parkeringshus och parkeringsplats	28
Lägenheterna	29
Kavallerigatan	35
Fasadmaterial	36
Takmaterial	37
Fönster	37
Uteplatser och balkonger	38
Entréer	39
Trapphus	40
Utemiljö	42
Parkering och garage	43
Lägenheterna	43
Bebyggelsens kvaliteter och särdrag	51
Dragonvägen	51
Kavallerigatan	52
Källor	53
Muntliga källor	54
Arkiv	54
Internet	54
Bilaga 1. Ritningar	
DRAGONVÄGEN	55
KAVALLERIGATAN	60



Den streckade linjen markerar utredningsområdet. Karta från Upplands Väsby kommun.

Inledning

Upplands Väsby kommun har inlett ett arbete med att utveckla en mer stadsmässig struktur i centrala Upplands Väsby. Som ett led i detta arbete har planer för utveckling av ett område kallat Fyrklövern påbörjats. I Fyrklövern ligger de för centrala Upplands Väsby karaktäristiska åtta blå höghusen vid Dragonvägen och den lägre tvåvåningsbebyggelsen vid Kavallerigatan. Bebyggelsen uppfördes i samband med centrumanläggningens tillkomst under sent 1960 och tidigt 1970-tal. Inom området ligger också Vilunda gymnasium från samma tid och som ska rivras samt förskolan Visselpipan och en Vittraskola från 2007. En intention i planarbetet är att bevara delar av den idémässiga grund som låg bakom områdets utförande.

Stockholms läns museum har i samband med de nya planerna för området fått i uppdrag att utarbeta det kulturhistoriska underlaget för Dragonvägen och Kavallerigatans bebyggelse. Arbetet har till syfte att dokumentera bebyggelsen och lyfta de intentioner och planeringsidéer som låg till grund för områdets planering och utformning. Syftet med underlaget är att samla kunskap om bebyggelsen så att hänsyn till bebyggelsens kvaliteter och särdrag kan tas vid utvecklingen av området.

Arbetet har utförts under perioden juni-september av antikvarie Lisa Sundström och fotograferna Elisabeth Boogh och Mattias Ek.

Sammanfattning

Den nya generalplanen och beslutet 1966 om att flytta Väsby centrum från järnvägsstationen till Stora Vilunda gårds gamla åkermarker kom att förändra centrala Väsby's karaktär.

Det nya Väsby centrum, invigt 1972, planerades och uppfördes i linje med tidens planeringsidéer och skulle inte bara bli ett affärscentrum för handel utan också en central plats för all annan tänkbar service som samhällsservice, skolor, bibliotek och bostäder. För att få ett kundunderlag för handeln och skapa ett socialt liv skulle också bostadsbebyggelse uppföras nära intill centrumet. Bebyggelsen planerades utifrån att ge så många som möjligt bostad i nära anslutning till centrum. Det nya stora affärscentret och önskemålet om närbelägen koncentrerad bostadsbebyggelse medförde en hög exploateringsgrad.

I stadsplanens förutsättningar vad gäller utformningen av centrumet betonades bl a omsorg om materialval och gruppering av bebyggelsen för att ge centrum sin egenart och arkitektoniska gestalt som skulle ansluta till befintligt landskap men ändå tydligt manifesteras i den omgivande stadsbygden. Bostadsbebyggelsen som uppfördes kom att karaktäriseras av miljonprogrammets storskaliga, rätvinkliga områden med likadana hus, bilfria gårdar och stora parkeringsplatser.

I en första etapp uppfördes tvåvåningsbebyggelsen på Kavallerigatan 1968-69 efter arkitekten Nils Lönnroths ritningar i det nya moderna materialet mexitegel. Därefter byggdes höghusen efter ritningar av arkitekterna Mårten Larsson och Lennart Bergström som har karaktär av det tidiga 1970-talet genom sitt fasadmaterialet i plåt och starka färgsättning. I tidens anda uppfördes ett gemensamt separat servicehus med tvättstuga, motionslokaler och service för de boende. I en tredje och sista etapp uppfördes centrum och ytterligare två höghus efter arkitekten Bertil Morsings ritningar.

Lägenheterna är som karaktäristiskt för miljonprogrammets bostäder välplanerade och funktionella, genomgående med fönster åt två håll och försedda med balkonger. Den fasta inredningen utfördes med standardiserade detaljer typiska för tiden.

Problem uppstod tidigt i området med bl a brister i närmiljön. Förbättringsprogram för utemiljön som förnyad färgsättning av Kavallerigatans hus och rikare utrustning av gårdar och plantering av växtlighet har genomförts för att höja områdets standard.

Fakta om miljonprogrammet

Sverige präglades under 1950- och början av 1960-talet av svår bostadsbrist och trångboddhet. Standarden på de befintliga lägenheterna var låg. Genom ett riksdagsbeslut 1965 antogs ett bostadspolitiskt program som innebar att en miljon bostäder skulle byggas på 10 år, det s k miljonprogrammet (1965-1974). För att bygga bort bostadsbristen och öka boendestandarden erbjöds kommunerna gynnsamma ekonomiska villkor om de beslutade bygga storskaligt. Miljonprogrammet medförde en rationalisering och industrialisering av byggandet som förknippas med 1960-talets byggnadsproduktion och som kom att kallas för rekordåren.

Kännetecknande för miljonprogramsområdenas arkitektoniska- och stadsplaneringsmässiga ideal var de trafikseparerande planerna för att skilja på bil- och gångtrafik, stora parkeringsplatser, stora rekreationsytor kring husen och offentliga serviceinrättningar. Områdena planerades med kommersiell och samhälllig service i en centrumanläggning med rekreationsanläggningar, arbetsplatser och skolor.

Till dessa stora exploateringar behövdes stora områden. Marken anpassades efter byggnaderna och åkermark togs ur bruk. Storskaliga bostadsområden byggdes i städernas utkanter där husen oftast uppfördes parallellställda eller i vinkel mot varandra och bildade stora gårdar. Bebyggelsen karaktäriseras av enkel utformning med få utsmyckningar. Höga skivhus var den vanliga byggnadstypen med även lamellhus i två till fyra våningar var vanligt förekommande under miljonprogrammet. Genom storskaligt och industrialiserat byggande med statligt stöd för prefabricering och standardisering kunde denna expansion av bostadsbyggande möjliggöras.

Lägenheterna gjordes likadana och det var vanligt med genomgående ljusa lägenheter med fönster i två vädersträck. Med en genomtänkt planlösning fick lägenheterna bra utrymmen för kök och bad.

Den yttre miljön kom ofta in sent i planeringen. Brister i utemiljön bidrog till att det redan 1975 infördes statliga subventioner för miljöförbättringar. Detta resulterade t ex i en mer förtätad och varierad grönska, ny markbeläggning, skyddade uteplatser, förråd m m.

Innan miljonprogrammet var avslutat i mitten av sjuttioalet var bostadsbristen över. Ett allmänt missnöje utbredde sig i landet över de snabbt upbyggda bostadsområdena.

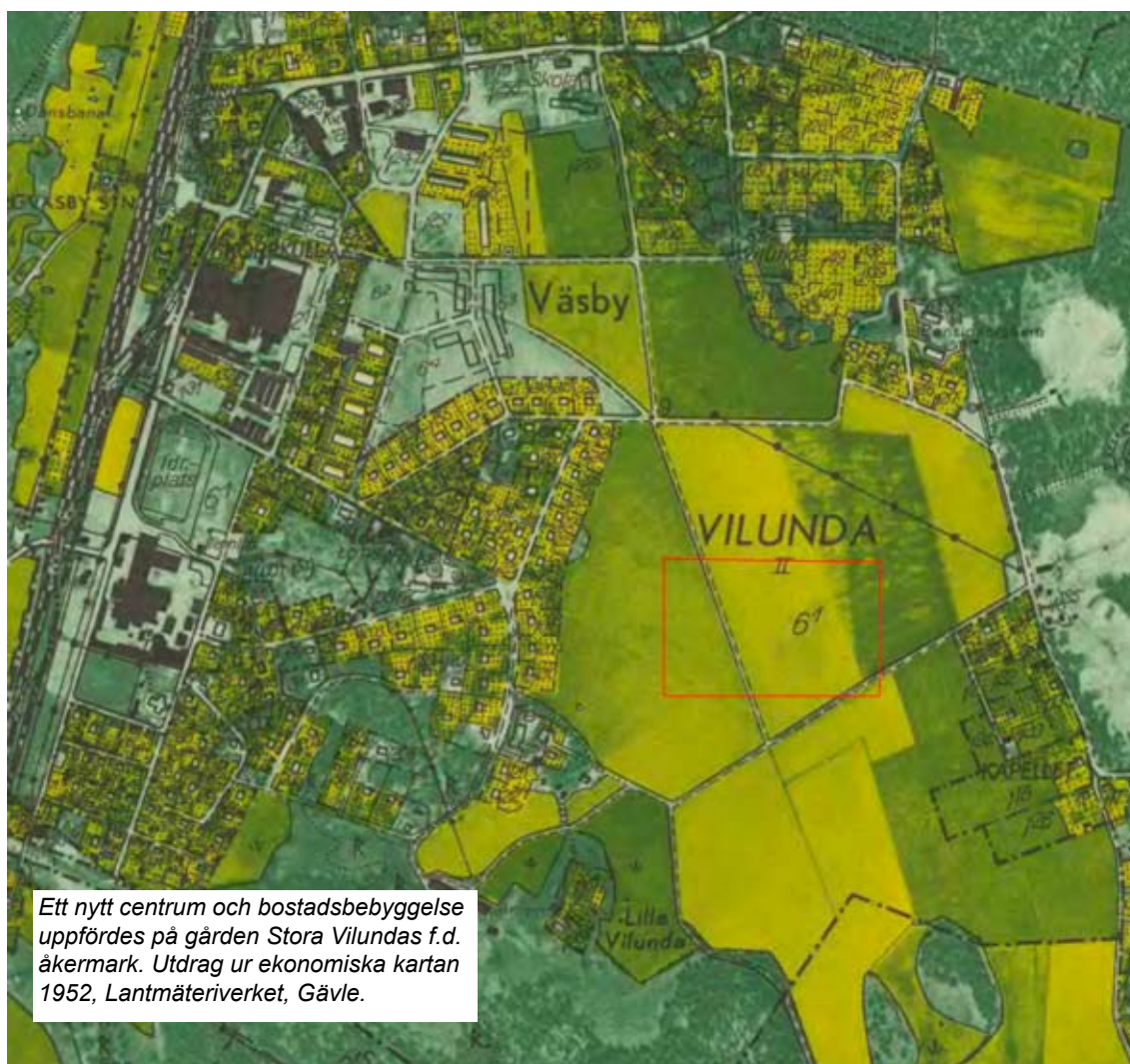
Historik

Upplands Väsby växer fram

Centrala Upplands Väsby har vuxit upp på den f d gården Stora Vilundas marker. År 1866 drogs järnvägen över markerna och vid stationen, som förlades till Väsby, växte ett mindre samhälle upp. När gårdens mark såldes i början av 1900-talet förlades industrierna Väsby verkstäder och Optimus till stationsområdet och tomter börjades styckas av för villabebyggelse. Vid järnvägsstationen växte ett naturligt centrum fram med bl a butiker, post och konsumaffär.¹

Upplands Väsby byggs ut

De första hyreshusen i Väsby uppfördes i början av 1940-talet men ännu in på 1950-talet bestod den centrala delen i huvudsak av ett mindre villasamhälle med arbetarbostäder vid industrierna och en centrumbildning vid stationen. Den f d gården Stora Vilundas jordbruksmarker låg ännu i huvudsak obebyggda.



¹ S. 42, Ahlqvist

Upplands Väsby kommun bildades 1951-52 genom en sammanslagning av Hammarby, Ed och Fresta kommuner till följd av riksdagens beslutade kommunreform.² Genom 1947 års byggnadslag fick kommunerna planmonopol och kraven på planläggning skärptes. Inför kommunsammanslagningen hade Eds kommun framlagt en generalplan år 1948 följt av Hammarby och Fresta 1951.³

Ingen av de fyra kommunernas planer fastställdes men kom att ligga till grund för Väsbyns utveckling under 1950- och 60-talen. Utbyggnaden föreslogs ske i en vid båge runt Vilunda gårde, som även i fortsättning avsågs vara obebyggt med fortsatt nyttjande av åkerbruksjorden.⁴ Den nya bebyggelsen som uppfördes var framförallt flerbostadshus och grupphusbebyggelse med anledning av Väsbyns akuta bostadsbrist.⁵ 1960 sålde kommunen mark till HSB i Stora Vilunda gårds trädgård som där byggde tre stora skivhus. Det saknades dock en fastställd generalplan som kunde ge riktlinjer för det kommunala byggandet.⁶

Det allmännyttiga bostadsföretaget AB Upplands Väsby Bostäder hade bildats 1948.⁷ 1956 bytte stiftelsen namn till Väsbyhem och fick en fråga från kommunen fristående förvaltning.⁸ Kewé Glemne, vd för Väsbyhem från 1962, blev under Upplands Väsbyns mest expansiva period, tillsammans med ordföranden i byggnadsnämnden och senare kommunstyrelsens ordförande Bengt Sparrman, de drivande krafterna bakom utbyggnaden av Väsby.⁹

En ny generalplan för Upplands Väsby kommun

Gunnar Berglund, kommunalnämndens ordförande, var drivande bakom tillkomsten av en ny generalplan.¹⁰ 1964 gav kommunen Jöran Curmans arkitektkontor i Stockholm uppdraget att utarbeta Upplands Väsbyns nya generalplan.¹¹ Planen som skulle ange kommunens framtida utbyggnad stakades ut i överensstämmelse med i landet rådande planeringstankar, t ex blev det fritt att bygga ut över omfattande åkerarealer som man tidigare låtit vara.¹² I planen ingick sju lokala centra i kommunen förutom Väsby centrum, Runby fanns redan och snart Apoteksskogen. Kommande skulle bli Smedby, Lövstaskogen, Vik, Fresta och Bollstanäs.¹³

Den nya generalplanen antogs av kommunalfullmäktige 1966 och blev vägledande för det mesta som byggdes.¹⁴ Jöran Curman hade i planen föreslagit att

2 Upplands Väsby, ett förortssamhälles utveckling, s. 14

3 Upplands Väsby, ett förortssamhälles utveckling, s. 11

4 Upplands Väsby, ett förortssamhälles utveckling, s. 12

5 Upplands Väsby kulturhistoriska miljöer, s. 58

6 Olausson, s. 28

7 Olausson, s. 26

8 Upplands Väsby, ett förortssamhälles utveckling, s. 25

9 Olausson, s. 26

10 Ahlqvist, s. 91

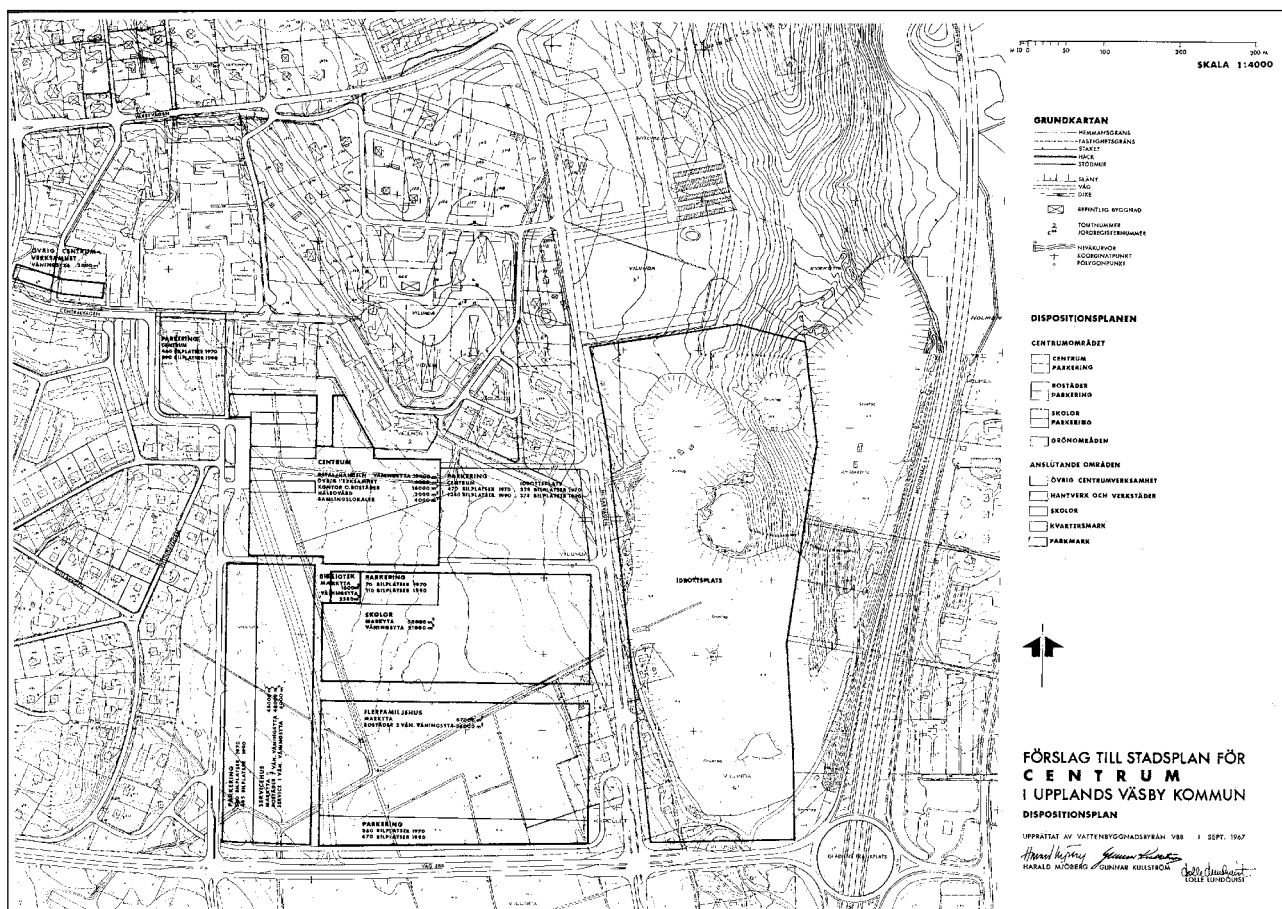
11 Arkitekt Jöran Curmans verksamhet omfattade en rad bostadsprojekt under det tidiga miljonprogrammet bl a Strandliden i Hässelbystrand och Orminge, Nacka.

12 Eklund, s. 186

13 Ahlqvist, s. 91

14 Olausson, s. 28

kommunens centrumanläggning skulle lokaliseras till järnvägsstationen.¹⁵ På den punkten fick han inte gehör och fick omarbeta planen för en alternativ placering av Väsby centrum.



Förslag till stadsplan för centrum i Upplands Väsby kommun, dispositionsplan upprättad av Vattenbyggnadsbyrån VBB i sept. 1967.

Placeringen av ett nytt centrum

Redan 1963 hade frågan väckts om en eventuell flyttning av Väsby affärscentrum. Frågan om en flyttning av centrum hade uppstått då man befarade att det befintliga området i Väsby centrum inte ska räcka till. Argumenten för en flyttning var att man för istället få ett mycket trångt centrum skulle det vara bättre att förlägga det till de obebyggda åkrarna längre österut, där det fanns mer plats. Fördelarna ansågs bestå i ett större utrymme med utvecklingsmöjligheter, parkering och tillfarter, ett centralare läge för hela kommunen och möjlighet till stort kundunderlag. Där fanns den mark som behövdes för ett stort, modernt affärscentrum och man skulle, förutom de kommersiella lokalerna, också få plats med ett administrativt och kulturellt centrum. Kommunrådet Bengt Sparrman och Väsbyhems Kewe Glemne förordade en etablering på Vilunda gårde. Diskussionen blev långvarig och häftig mellan företrädarna för de olika alternativen.¹⁶

15 Åström, s. 27

16 Eklund, s. 24

Motståndarsidan ansåg att det var naturligt med ett centrum förlagt till området nära järnvägsstationen där redan en koncentration av detaljhandel uppstått. Affärsmännen i det befintliga centret var i stor utsträckning negativa till flytten och ville helst vara kvar nära järnvägen och industrierna.¹⁷

Beslut om centrets förläggning till Vilunda gärde togs i kommunalfullmäktige 1966 efter votering i kommunalnämnden med resultatet 6-3.¹⁸ Detta trots ett starkt motstånd från de flesta affärsidkarna och många invånare.¹⁹



Skördetröska Vilunda gärde 1965. Foto: Upplands Väsby kommun, bildarkivet, bildnr. UV_3145.

Förslag till stadsplan utarbetas av VBB

VBB fick 1966 uppdrag att, i samråd med Bengt Sparrman och stadsarkitekt Hans Berglund, upprätta ett förslag till en stadsplan för ett nytt centrum baserat på Curmans generalplan.²⁰ Planområdet omfattade området mellan Mälärvägen, Husarvägen, Centralvägen och Dragonvägen och planerades för mellan 12.000 – 13.000 boende och 20.000 kvm affärsyta.²¹

För planarbetet inom VBB var arkitekterna Harald Mjöberg och Lolle Lundquist samt civilingenjörerna Gunnar Kullström, Malte Reihnér och Björn Holmquist ansvariga för planarbetet.

Syftet med planeringen av Upplands Väsby's nya centrum var att skapa ett väl fungerande och konkurrenskraftigt köpcentrum, som samtidigt skulle utgöra en stimulerande miljö. Integration av arbetsplatser, bostäder, skolor och kommersiell service var ett medel för att nå detta mål.²²

17 Eklund, s. 25

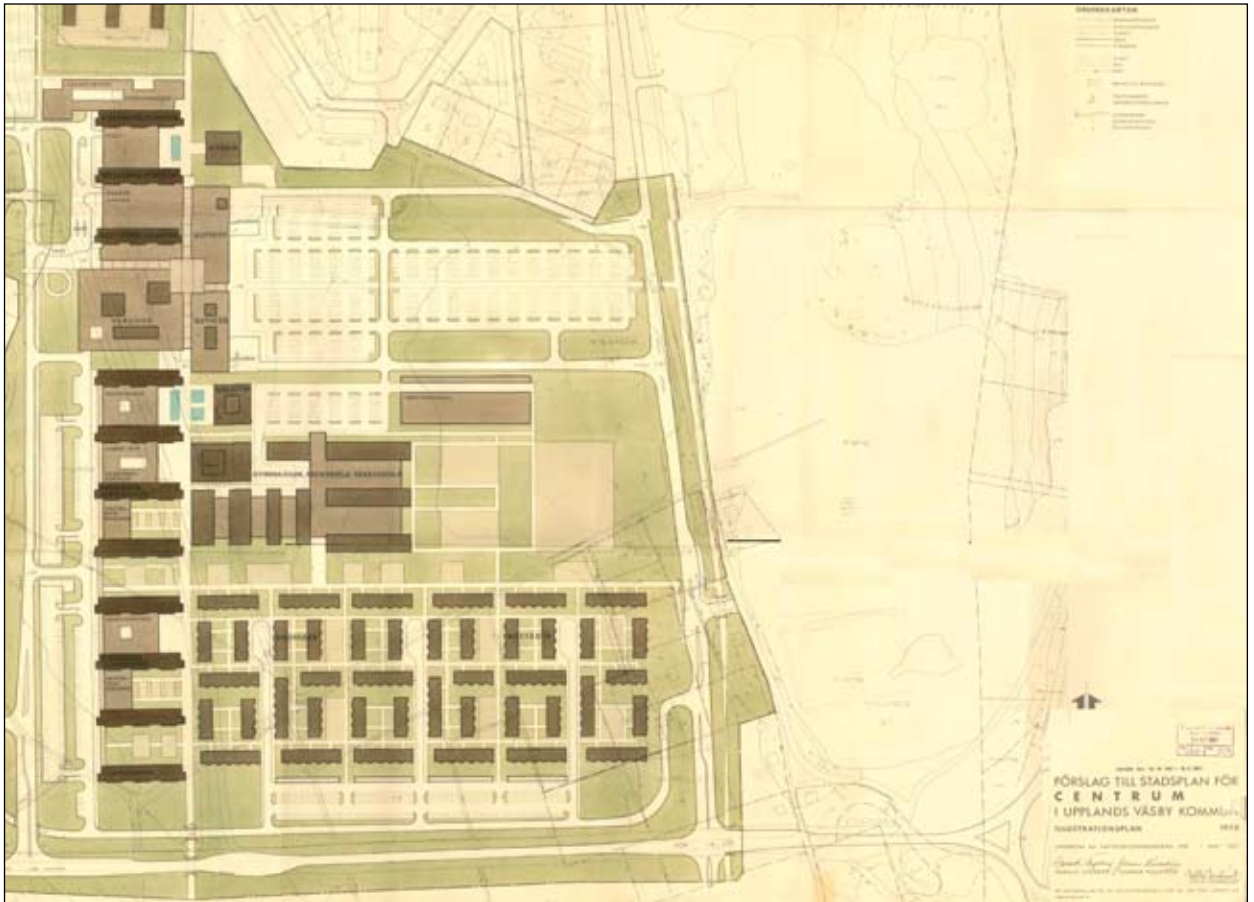
18 Eklund, s. 24

19 Olausson, s. 31

20 Upplands Väsby, Ett förortssamhälles utveckling, s. 38

21 Eklund, s. 27

22 Upplands Väsby, Ett förortssamhälles utveckling, s. 38



Förslag till stadsplan för centrum i Upplands Väsby kommun, Illustrationsplan 1970, upprättat av vattenbyggnadsbyrån VBB i september 1967, Harald Mjöberg, Gunnar Kullström och Lolle Lundquist.

Som motiv för flerfamiljshusområdets tillkomst och utformning anges i stadsplaneutredningen respektive stadsplaneförslaget vara bl a att:

”Centrum ska vara invånarnas samlingspunkt under dagen och på kvällen där unga och gamla människors skapar en livlig och stimulerande miljö. Det är där för ett tillskott att man i planen kan inordna såväl skolor som bostäder.”²³

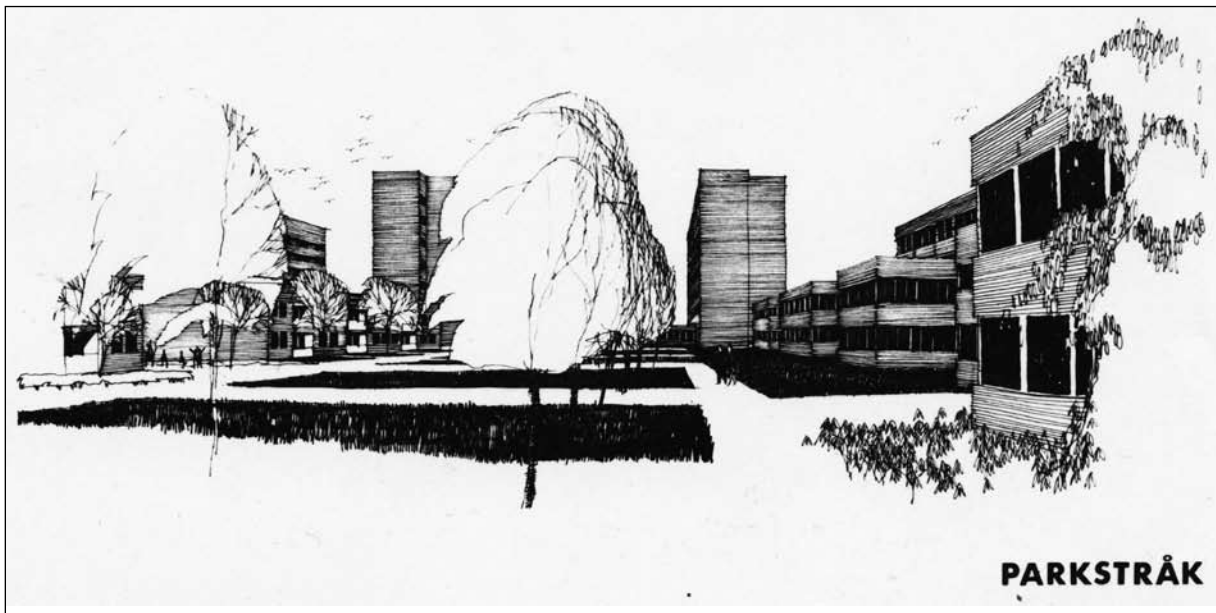
”Det har varit en strävan att bereda så många som möjligt bostad i nära anslutning till centrum. För att medge ett varierat utbud av bostäder föreslås bostadsbebyggelsen inrymmas i dels tvåvåningshus och dels sexvåningshus.”²⁴

”För att ge centrum sin egenart och sin arkitektoniska gestalt krävs speciell omsorg i materialval, en god markbehandling, en gruppering av bebyggelsen som skapar spänning mellan trånga gator och öppna platser och en väl avvägd proportionering av hushöjder som ansluter till det befintliga landskapet men ändå tydligt manifesterar centrum i den omgivande stadsbygden.”²⁵

²³ Stadsplaneutredning för centrum i Upplands Väsby kommun, Upprättad i september 1967

²⁴ Stadsplaneutredning för centrum i Upplands Väsby kommun, Upprättad i september 1967

²⁵ Stadsplaneutredning för centrum i Upplands Väsby kommun, Upprättad i september 1967



Båda bilderna illustrerar parkstråk i hög- och låghusbebyggelsen. Ur Förslag till stadsplan för centrum i Upplands Väsby kommun, modellfotografier och illustrationer.



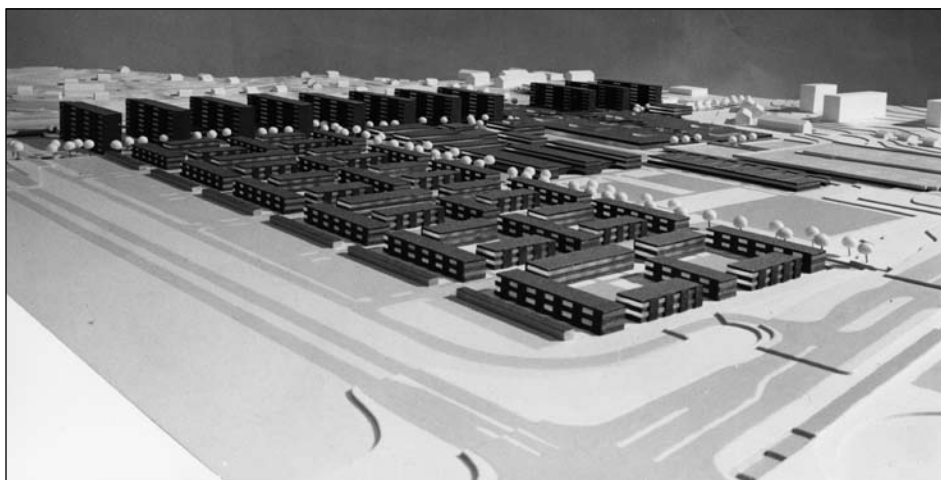
Ur Väsbyhembroschyr omkring 1971.

Höghusbebyggelsen planerades bestå av åtta sjuvåningshus med tre trapphus i varje. Lägenhetsfördelningen skulle omfatta varierande storlekar och typer från smålägenheter på ett rum och kokvrå upp till 5 rok. Där skulle finnas lägenheter som passade ungdomar, pensionärer, familjer med och utan barn och där skulle finnas ett serviceområde med central service.

Flertalet remissinstanser som fick tillfälle att yttra sig över stadsplaneförslaget var positiva. Kulturnämnden anförde i sitt yttrande bl a följande: ”Utifrån de intressen kulturnämnden har att bevaka finner nämnden stadsplaneförslaget miljömässigt vara av god kvalitet. Särskilt synes planförfattarna lagt ner mycket arbete på att anpassa förslaget till den befintliga landskapsbilden.”²⁶

Socialnämnden yttrade sig om stadsplanen bl a följande: ”Socialvårdens representanter har en mycket positiv inställning till det presenterade planförslaget. Såväl själva affärscentret som övriga centrum funktioner tycks få en fin avvägning gentemot varandra. Även helhetsbilden förefaller attraktiv.”²⁷

Andra var inte odelat positiva. Stadsarkitekten Hans Berglunds yttrande innehåll tveksamheter till den höga bebyggelsen ”jag är personligen rädd för alltför höga hus, som i en så här lång följd kan bli för dominerande” ”planförslaget är fortfarande väl schematiskt och linjalrakt” ”jag har i det här läget litat på planförfattarnas kompetens, men skulle gärna se att kommun behåller sin bestämmanderätt över det exakta husantalet och våningsantalet tills byggnadsnämnden fått möjlighet att ta del av skissförslag till husen ifråga” ”miljön inom området synes i övrigt bli väl samlad. Särskilt är greppet att integrera bostads, kontors,



Modellfoto ur Förslag till stadsplan för centrum i Upplands Väsby kommun, modellfotografier och illustrationer.

26 Sammanställning yttrande över förslag till stadsplan, 1967-11-22

27 Upplands Väsby, Ett förortssamhälles utveckling, s. 39

affärs- och skolområden lyckat när det gäller att skapa en gemensam och funktionerande miljö”.²⁸

Även Väsbyhems vd Kewe Glemne var inte för den höga bebyggelsen utan föredrog en lägre marknära bebyggelse.²⁹

Stadsplaneförslaget utställdes under hösten 1967 och antogs av kommunalfullmäktige december samma år.

I januari 1968 fick Stiftelsen Väsbyhem i uppdrag att ansvara för projekteringen av de åtta flerfamiljshusen. Förutom dessa bostadshus omfattar stadsplanen ytterligare tre sjuvåningshus. Det nordligaste, avsett till pensionärslägenheter uppfördes inte.³⁰

Arkitekterna

De arkitekter som anlätades för projektet med de åtta höghusen var Mårten Larsson (1919-2001) och Lennart Bergström (1925-). Som arkitekt till tvåvåningsbebyggelsen stod Nils Lönnroth (1912-1998) för. Själva centrumbebyggelsen och de två höga blå husen norr om centrum ritades av arkitekten Bertil Morsing (1928-). Arkitekter till gymnasieskolan var arkitektkontoret Uddén och Wählström.³¹

Mårten Larsson var under en period på 1950-talet anställd hos Jöran Curman och övergick sedan till egen arkitektverksamhet och har bl a ritat hus i Apoteksskogen, Upplands Väsby.

Lennart Bergström var under åren 1951-53 anställd hos den internationellt kände arkitekten Ralph Erskine men övergick 1954 till egen verksamhet. Bergström är arkitekten bakom bl a centrumanläggningen i kvarteret Fältöversten (1971-73) på Östermalm i Stockholm och terrasshusen på Hasselgatan i Upplands Väsby (1977-80).

Nils Lönnroth står bakom ritningarna för tvåvåningsbebyggelsen på Kavallerigatan. Lönnroth var innan han startade sin egen verksamhet anställd hos den produktive kände arkitekten Björn Hedvall. Lönnroth är även upphovsman till bebyggelsen på Lindhemsvägen i Karlslund, Upplands Väsby, vilken uppfördes 1968 efter samma typritningar och planer samt fyra av de höga blå husen i det sk Blåkulla i Solna (1969-73).

Väsbyhembroschyr omkring 1971



28 Yttrande Hans Berglund, 11 oktober 1967

29 Samtal Kewe Glemne 2010-09-10

30 Upplands Väsby, Ett förortssamhälles utveckling, s. 38

31 Eklund, s. 187

Bebyggelsen vid centrum uppförs

Hela projektet utfördes i tre etapper. Kommunen var angelägen om att behålla sitt inflytande över projektet och Sparrman var försiktig och ville kunna avvakta med klarsignal för andra etappen. ”Vår målsättning är att skapa bra och billiga bostadsområden i trivsamt miljö, sa Sparrman. Låga hyror är också en målsättning. Enligt kostnadsberäkningarna kommer hyrorna i såväl affärs- som bostadslägenheterna att vara lägre än på de flesta andra håll i Storstockholmsområdet.”³²

Den första etappen utgjordes av de 32 tvåvåningshusen som skulle rymma 384 st 2-3-rumslägenheter.³³ Tvåvåningshusen första hyresgäster flyttade in 1969.³⁴ I sin ambition hade Väsbyhem försökt undvika ”trista grå fasader”. Husen blev gråa i alla fall varför man satte in röda och gula inslag i fasaderna.³⁵



Vy över Väsby centrum omkring 1972. Foto: www.vasbyfilateli.zoomin.se

I en andra etapp påbörjades uppförandet av de åtta planerade skivhusen rymmande 500 lägenheter som var inflyttningsklara 1971.³⁶ I varje hus fanns även en lokal som ursprungligen var avsedd som lekrum.³⁷ Hyreskostnaderna för en tvårummare med kök 466 kronor/mån och en lägenhet med tre rum och kök 559 kr. Beslut om den blå färgsättningen togs i kommunstyrelsen efter ett förslag från arkitekten Lennart Bergström.³⁸

I den tredje och sista etappen uppfördes centrumanläggningen i en stor envåningsbyggnad med butiker, banker, apotek, post och systembolag samt gymnasiebyggnaden som samtidigt skulle bli kulturhus med bibliotek och teater. I

32 Eklund, s. 27

33 Eklund, s. 27

34 Ahlqvist, s. 66

35 Eklund, s. 28

36 Eklund, s. 27

37 Upplands Väsby, Ett förortssamhälles utveckling, s 40

38 Uppgift från arkitekt Bertil Morsing



Väsby centrum omkring 1972. Foto: www.vasbyfilateli.zoomin.se

centrumanläggningens mitt byggdes ett övertäckt torg vilket men nådde från övertäckta gångar. De två återstående skivhusen uppfördes varav kommunförvaltningen förlades till det ena och små studentlägenheter byggdes i det andra.³⁹ Centrumet stod klart och invigdes 1972.



Höghusbebyggelsen med övertäckt gångstråk fram till centrum, omkring 1972. Foto: www.vasbyfilateli.zoomin.se

De i stadsplaneförslaget tänkta mellanbyggnaderna mellan de åtta skivhusen utfördes istället med en servicebyggnad som innehöll motionshall, bastu, bostadsservice, cafeteria, tvättstuga och reception.

Man avsåg att satsa på grönområden i Vilunda. Träd skulle importeras från Tyskland och man ska försöka göra det möjligt för varje gård att få sin egen trädsort. För barnen planerades lekplatser. En sandlekplats för de yngsta och redskapslek för de något större barnen på varje gård.⁴⁰

I området genomfördes trafikseparering med bilfria gårdar. Förutom parkeringsplatsen vid centrum förlades en större parkeringsplats med garage både vid Kavallerigatan och Dragonvägen. Ett övertäckt gångstråk gick från Mälarvägen och rakt igenom området fram till centrumanläggningen.

Redan under uppförandet planerade Väsbyhem att utlysa en debatt om området. De som skulle bo där skulle få lägga fram sina synpunkter på planering och miljö.⁴¹

I en vägg i centrum ska ett, under högtidliga former, förseglat kopparskrin murats in innehållande samtliga handlingar rörande uppförandet av centrum.⁴²

39 Eklund, s. 28

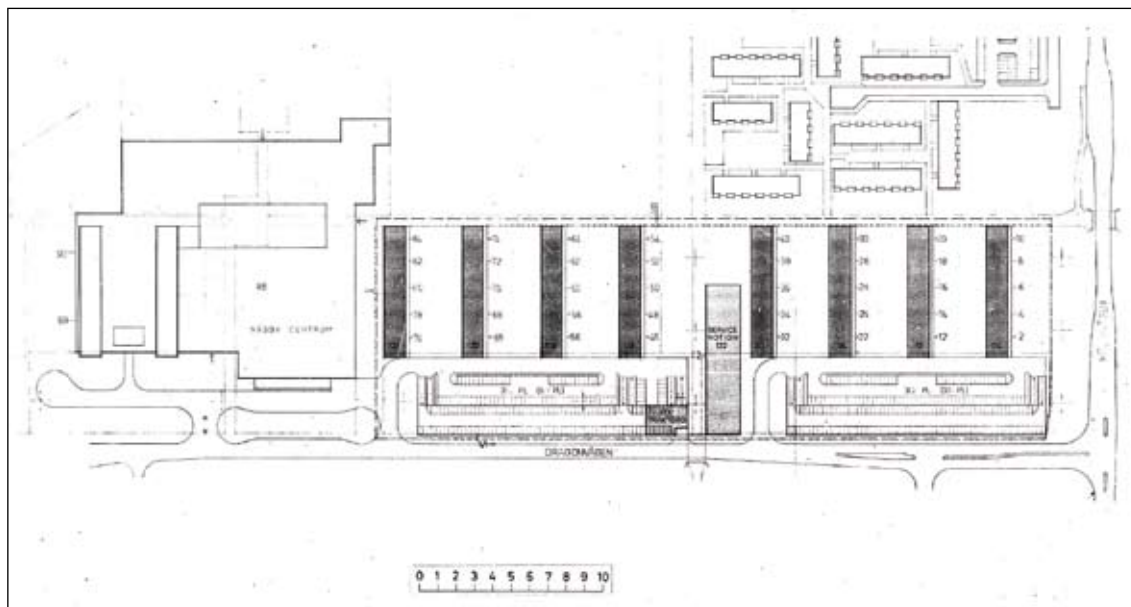
40 Eklund, s. 28

41 Eklund, s. 28

42 Ahlqvist, s. 66

OMRÅDET FYRKLÖVERN

Dragonvägen



Situationsplan, ritning Mårten Larsson och Lennart Bergström, Väsbyhems ritningsarkiv.

De åtta höghusen på Dragonvägen uppfördes i sju våningar med källare under husens mittdelar och en taköverbyggnad. Husen ställdes parallellt med mellanliggande stora gårdar som är försedda med lekplatser och stora uppvuxna träd. Husen har fem entréer/hus och innehåller sammanlagt omkring 500 lägenheter från 1 rok till 5 rok varav övervägande delen är treor. Husen som har bostäder i hyresrättsform erbjuder även trygghetsboende, servicehus, allergiboende, seni-orboende, äldre- och vårdboende och ålderdomshem. Gavlarnas bottenvåningar utgör förråd eller lokaler.



Gavelparti med gulkaklade väggar och pelare samt ofärgad stålport. Uppförandeåret 1971 med siffror på fasaden. Foto Mattias Ek. Ldng20100438



Sjövåningsskivhus med gulkaklade bottenvåningar med lokaler och förråd. Foto Mattias Ek. Ldng20100431

Fasadmaterial

Fasaderna är klädda med plåt i två olika blåa nyanser. Ursprungligen hade tre av de åtta husen en mörkare blå färg och de andra en ljusare blå ton. Den mörka färgen har hållit dåligt och är idag närmast ljus grå. Bottenplanen är klädda med gulglaserade kakel.



Blå fasadplåt med starkt gröna fönster. Foto Mattias Ek.Ldng20100426

Fönster

Ospröjsade enlufts-fönster, åt norr med en smal sidoställ vädringsruta. Bågarna är av trä som senare kompletterade med ytterligare en båge eller treglas. Fönsternas bågarna och karmar har utvändigt klätts in med plåt, med undantag för fönster och balkongdörrar åt söder. Bågarna är målade i en stark grön färg.



Fönsterbågar av trä inklädda med plåt i grönt. Foto Mattias Ek. Ldng20100428

Tak

Taket är plant och täckt med asfaltpapp. Taköverbyggnaderna är utförda av omålad falsad plåt. Ursprungligen rymde de små lägenheter avsedda som gästboende att hyra över natten för besökande släktingar till de boende.⁴³ Överbyggnaderna rymmer idag två permanent uthyrda lägenheter och teknikrum.



Takbeklädnad av asfaltpapp och överbyggnad inklädd med ofärgad falsad plåt. Foto Elisabeth Boogh. Ldng20100340

Balkonger

Fasaderna åt söder har från fasadlivet indragna balkonger. Balkongfronterna är utförda i samma material som fasaderna och försedda med en rektangulär öppning täckt med plexiglas. Fasaderna innanför balkongerna är klädda med vit korrugerad plåt. Flertalet av balkongerna har, med början från tidigt 1990-tal, efterhand glasats in.



Den övervägande delen av de i fasaden indragna balkongerna har glasats in. Foto Mattias Ek. Ldng201000434



Oinglasad balkong med detaljer av plexiglas. Foto Mattias Ek. Ldng20100422



Fasaderna innanför balkongerna är klädda med vit korrugerad plåt. Fönstersnickerierna och balkongdörrarna av grönmålat trä har inte klätts in med plåt. Foto Elisabeth Boogh. Ldng20100319

Entréer

Husens entrépartier är indragna från fasadlivet och klädda med gulglaserat kakel. Befintliga entréportar med glaspartier härrör från 1990-talet då de ursprungliga byttes ut. Dörrar till soprumsdörrarna i ofärgat stål i entrépartiena är kvar sedan byggnadstiden. Den tidigare asfaltbelagda marken intill portarna lades med röda plattor vid samma tid.



Entrépartier med pelare klädda med gult kakel. Portarna har bytts ut. Foto Mattias Ek. Ldng20100421

Trapphus



Trappuppgång i bottenvåning med gulkaklad vägg, cementmosaikgolv och hissfront. Foto Elisabeth Boogh. Ldng20100343

Trapphusen är för de stora husen förhållandevis små med trapplopp och vilplan av gjuten cementmosaik, s k terrazzo, med svartmålade stålräcken och handledare. Trapphusen som ursprungligen var målade i olika klara färger som orange, gult, grön och ev. blått målades om 1985. Hissdörrarna av stål var ursprungligen svartmålade.

Varje våningsplan har två lägenheter. Lägenhetsdörrarna klädda med faner är i huvudsak bevarade från byggnadstiden. Efterhand har flertalet dörrar klätts in med träimiterande plastfilm.

I trapphusens bottenvåning finns utrymmen för barnvagnar, förråd m m.



Trapp- och vilplan av cementmosaik och handledare och räcken av svartmålat järn. Foto Elisabeth Boogh. Ldng20100341



Lägenheternas fanerade dörrar kläs efterhand in med träimiterande plastfilm. Foto Elisabeth Boogh. Ldng20100342



Den övertäckta gången fram till centrum har ersatts med plattor i marken. Foto Elisabeth Boogh. Ldng20100347

Utemiljön

Gårdarna lades från början med genomgående asfalt förutom sandlådor och enstaka grönska.⁴⁴ För att kompensera barnen i området hade kommunen anlagt ett ”lekstråk” mellan Dragonvägen och Husarvägen.

1974 gjorde Väsbyhem en utredning angående utemiljön på gårdarna. Ett genomgående önskemål var att gårdarna och de intilliggande öppna ytorna planterades med gräs och grönska. Olika förslag till förbättringsåtgärder ställdes ut i januari 1975 och hyresgästerna fick framföra egna idéer.⁴⁵ Våren 1975 rustades utemiljön och asfalt ersattes med gräs, buskar och träd planterades och nya lekredskap anordnades.⁴⁶

Ytorna mellan husen förnyades ännu en gång under 1990-talet med gräsytor i organiska former och försågs med nya lekplatser. Vid samma tillfälle omplanerades även ytan öster om husen vars ursprungliga överbyggda gång, som ledde hela vägen längst med husen fram till centrum, ersattes av plattor i marken och planteringar.

Servicebyggnaden

Den separata servicebyggnaden klädd i gulglaserat kakel nyttjades ursprungligen som gemensamma lokaler med motionshall, bastu, reception m m. Större delen är idag uthyrd till ett företag. Kvar i byggnaden finns områdets gemensamma tvättstuga och kvartersvärdarnas kontor. Tvättstugan är försedd med konstnärlig utsmyckning i form av en väggmålning från byggnadstiden.



Servicebyggnaden med gulkaklad väggar med stora uppglasade partier. Foto Mattias Ek. Ldng20100447

44 Ahlqvist, s. 92

45 Upplands Väsby, Ett förortssamhälles utveckling, s. 47

46 Ahlqvist, s. 92



Gemensam tvättstuga i servicebyggnaden utsmyckad med väggmålning. Foto Elisabeth Boogh. Ldng20100355

Parkeringshus och parkeringsplats

Längs med Dragonvägen står parkeringshus med ovanpåliggande öppna parkeringsplatser uppföda i samband med bostadsbebyggelsen.



Pakeringshus/parkeringsplatser längst med Dragonvägen efter ritningar av Mårten Larsson och Lennart Bergström. Foto Mattias Ek. Ldng20100444

Lägenheterna

Lägenheterna är genomgående med fönster åt två håll. Få eller inga lägenheter har kvar den ursprungliga fasta inredningen i sin helhet.

Golven var ursprungligen lagda med gråspräckliga linoleummattor förutom vardagsrumsgolven som var täckta med bruna nålfiltsmattor. Golvlisterna var smala och släta av lackat trä, övriga dörr- och fönsterfoder var utförda i plast.

Dörrarna var släta med gråa plasttrycken vilka ersatts av brandskäl.

Fönsterbänkar var av svart sten i alla rum med undantag för vardagsrummets bänk som var utförd av limmade trästavar.

Badrummets väggar var halvkaklade med en rand i avvikande färg och golv med svarta linoleummattor. Handfat, toaletter och badkar av Gustavsbergsporslin. Badrumslampan var rund i en väggfast hållare. Många lägenheter var planerade med separat toalett med handfat i anslutning till badrummet.

Den ursprungliga köksinredning hade släta dörrar med tidstypiska handtag och hållare för specerier. Över diskbänkarna satt ursprungligen en plastmatta vilka 1985 genomgående ersattes med kakel.



Hall med fast garderob och hatthylla från byggnadstiden. Färdig entrédörr klädd med träimiterande plastfilm. Foto Elisabeth Boogh. Ldng20100332



Vardagsrum i 3:a. Golven i vardagsrummen hade ursprungligen nålfiltsmattor. Foto Elisabeth Boogh. Ldng20100313



Vardagsrumsfönster i 4:a. Foto Elisabeth Boogh. Ldng20100350



Sovrum med fasta garderober från byggnadstiden. Foto Elisabeth Boogh. Ldng20100335



Ursprungliga vred och nyckelskyltar av grå plast. Foto Elisabeth Boogh. Ldng20100325



Fönstervred från byggnadstiden. Foto Elisabeth Boogh. Ldng20100336



Stängningsbeslag till fönster från byggnadstiden. Foto Elisabeth Boogh. Ldng20100338



Kök med ursprungliga köksskåp. Foto Elisabeth Boogh. Ldng20100307



Ursprungliga handtag på kökinredning och garderober. Foto Elisabeth Boogh. Ldng20100310



*Separata toaletter i anslutning till badrummen.
Foto Elisabeth Boogh. Ldng20100333*

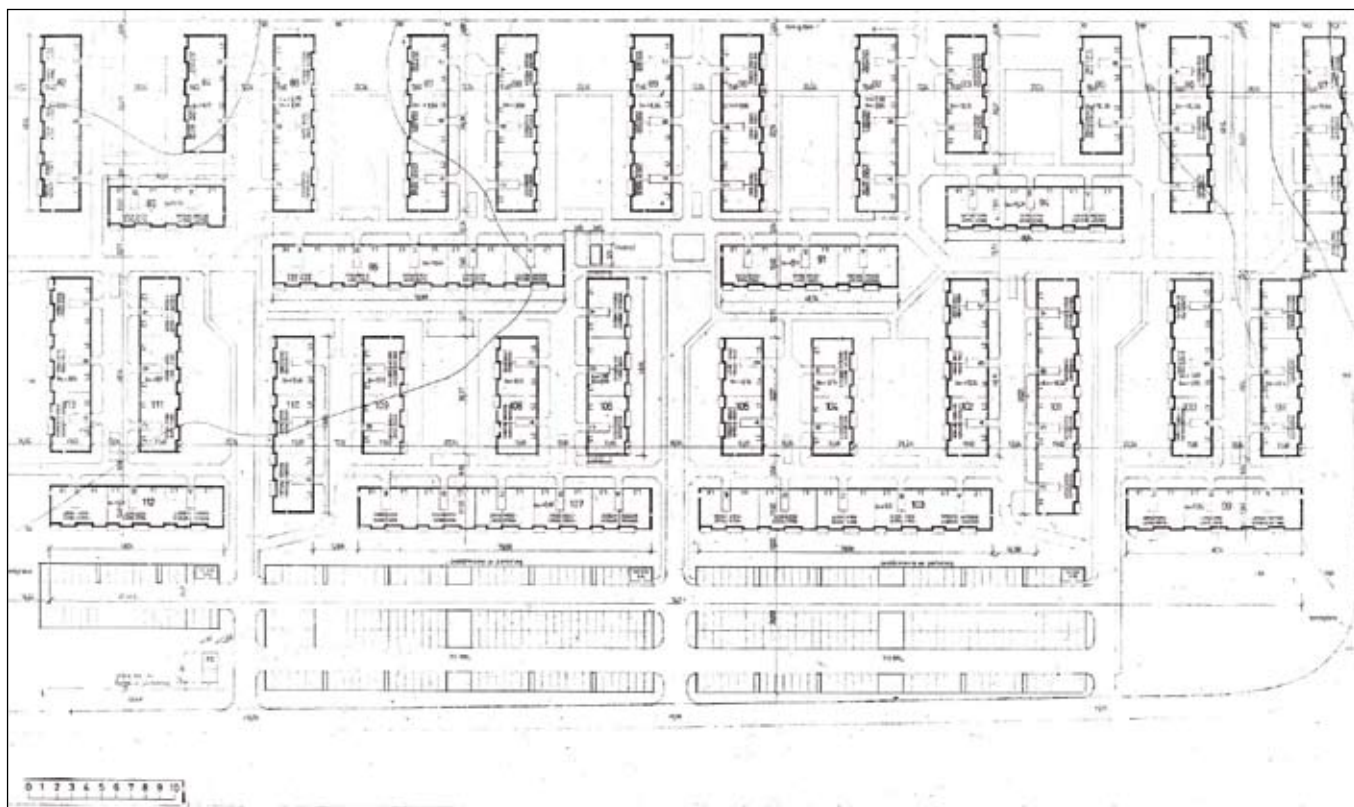


Strömbrytare från byggnadstiden. Foto Elisabeth Boogh. Ldng20100351



Kontakter från byggnadstiden. Foto Elisabeth Boogh. Ldng20100352

Kavallerigatan



Situationsplan, ritning Nils Lönnroth, Väsbyhems ritningsarkiv.

Bostadsbebyggelsen på Kavallerigatan utgörs av 32 st rätvinkligt placerade tvåvånings lamellhus, vissa utan källare. Husen är olika långa och har mellan 2 till 5 entréer per hus.



Kavallerigatans entréfasader. Foto Mattias Ek. Ldng20100417

Fasadmaterial

Fasadmaterialet utgörs av mexitegel med gårdsidorna klädda med liggande fjällpanel. Panelen är målad enligt färgsättningsprogram från 1987 då husens ursprungligen bleka färgskala förnyades efter ett färgsättningsprogram med olika färger för de olika husens gårdfasader, trädetaljer och portar.



Byggnaderna uppfördes i mexitegel, tidens nya moderna material. Foto Mattias Ek. Ldng20100415



Kavallerigatans gårdsfasader. Lägenheterna i bottenvåningarna har sedan 1980-talets slut med tillgång till egna trädgårdar. Foto Mattias Ek. Ldng20100409

Takmaterial

Husen har svagt sluttande sadeltak täckta med svart betongtegel.



Taken täcks av svart betongtegel. Foto Elisabeth Boogh. Ldng20100346

Fönster

Fönsterna utgörs av kopplade ospröjsade enlufts-fönster, i köken försedda med sidoställda vädringsluckor. Fönsterbågar och karmar har klätts in med vit plåt.



Vita plåtinklädda fönstersnickerier. Foto Mattias Ek. Ldng20100414

Uteplatser och balkonger

Balkongfronterna är utförda av korrugerad plåt med färgsättning enligt färgsättningsprogram och glasades in 1987/88. Balkongfronterna i bottenvåningarna togs då bort och ersattes med skärmskydd. Grönytorna utanför anordnades då till privata trädgårdstomter.

Flera byggnader har omvandlats, och är under omvandling, till bostadsrättsföreningar. En följd av det enskilda ägandet är sannolikt de individuellt utförda förändringarna av uteplatserna med t ex uppförande av altaner.



I vissa fall har uteplatserna kompletterats med altaner. Foto Mattias Ek. Ldng20100413

Entréer

Entréerna är försedda med skärmtak lagt med svart betongtegel. Portarna är utförda i stål målade i olika färger med glasat parti. I anslutning till entréporten finns en ståldörr till sovrum.



*Entrépartier i olika färger med skärmtak täckt med svart betongtegel. Foto Mattias Ek.
Ldng20100419*



*Entréparti med glasad stålport och intill sovrumsdörr av målat stål. Foto Mattias Ek.
Ldng20100369*

Trapphus

Trapphusen har ett platsgjutet trapplopp och vilplan i cementmosaik, s k terazzo.

Handledare och trappräcken är av svartmålad stål.

Varje trapphus har två lägenheter/plan vardera en 2:a och en 3:a. Lägenhetsdörrarna är klädda med tidstypisk faner. Många dörrar har klätts in med träimiterrande plastfilm. Dörrfodret är av plast. I anslutning till varje lägenhet finns ett förråd.



Trapphus med plan och trappor av cementmosaik. Svartmålade handledare och räcken. Foto Mattias Ek. Ldng20100375



*Sopinkast i trappuppgångar. Foto
Mattias Ek. Ldng20100361*



Fanerade entrédörrar. Foto Mattias Ek. Ldng20100366

Utemiljö

Utemiljön rustades 1987 med ny markbeläggning, växtlighet och cykelhus samt en entré till området anordnades. Marken innanför entrén utfördes med en plaskdamm och vattenränna.



Entré från 1987/88 till Kavallerigatans bebyggelse. Foto Mattias Ek. Ldng20100406



Programmet för utemiljö och färgsättning innebar bl a läggning av vattenränna och ny växtlighet. Foto Mattias Ek. Ldng20100371

Parkering och garage

I anslutning till bostadsbebyggelsen ligger en större parkeringsplats samt sex garagebyggnader längst med Mälärvägen.



*Garage i anslutning till parkeringsplatsen vid Kavallerigatan. Foto Mattias Ek.
Ldng20100407*

Lägenheterna

Tvåvåningshusen har i varje uppgång två treor och två tvåor vardera. Lägenheterna är genomgående med fönster åt båda hållen. Lägenheterna på bottenvåningen har uteplats med en mindre trädgård medan lägenheterna på plan ett har balkong.

Lägenheterna bevarar ursprungliga planlösningar medan den fasta inredningen i många fall har moderniserats.

Lägenheterna var ursprungligen försedda med standardiserad inredning typisk för byggnadstiden. Golven var lagda med plast- eller linoleummattor. Golvlistan var av lackat trä och övriga lister av vit plast. Dörrarna var släta med trycken av rostfritt stål med hylsa av trä. Vardagsrumsdörren var försedd med glasade partier. Köksinredning hade skåp med släta dörrar och tidstypiska handtag. Hallen hade ursprungligen tak av plast, s k barracudatak, som har ersatts av brandskäl.

Badrummen, försedda med Gustavsbergsporslin och badkar, var utförda med separat toalett i anslutning till badrummet.



*Hall med fanerad entrédörr, fasta skåp till vänster och glasad vardagsrumsdörr till höger.
Foto Mattias Ek. Ldng20100365*



Egen uteplats i bottenvåningarna. Foto Mattias Ek. Ldng20100370



Vardagsrum med förnyade golvmaterial. Foto Mattias Ek. Ldng20100380



Vardagsrum med glasad dörr från byggnadstiden. Foto Mattias Ek. Ldng20100358



Sovrum med förnyade golvmaterial och utgång till uteplats. Foto Mattias Ek. Ldng20100374



Sovrum mot hall. Foto Mattias Ek. Ldng20100376



Kök där ursprungliga skåp och handtag har bytts ut. Foto Mattias Ek. Ldng20100364



Köksfönster med vädringsruta och öppningsbeslag från byggnadstiden. Foto Mattias Ek. Ldng20100359



Handtag med hylsa av trä från byggnadstiden. Foto Mattias Ek. Ldng20100368



Strömbytare från byggnadstiden. Foto Mattias Ek. Ldng20100367



Separat toalett i anslutning till badrum. Foto Mattias Ek. Ldng20100362



Badrum och toaletter försågs med Gustavsbergsporslin. Foto Mattias Ek. Ldng20100381

Bebyggelsens kvaliteter och särdrag

Inom uppdraget har inriktats på bebyggelsemiljön ur ett bebyggelsehistoriskt perspektiv för att lyfta förståelsen för de förhållanden och ideal som rådde vid området tillkomst samt beskriva bebyggelsens särdrag och kvaliteter ur ett antikvariskt perspektiv. En fördjupad kunskap om området och bebyggelsens kvaliteter, som kan ha ett värde inför förestående förändringar, kan inhämtas hos de boende och de som brukar miljön.

Vid underhåll och ändring av bebyggelsen bör ett varsamt förhållningssätt råda. Underhåll och ändringar på ett varsamt sätt kan nås genom hänsyn till den befintliga miljön baserad på kunskapen om dess historiska samband och karaktäristiska vid tiden för uppförandet som t ex tidstypiska fasadmateriäl och fasaddetaljer för att ta tillvara bebyggelsens och miljöns särdrag. Bebyggelse uppförd under miljonprogrammets tid kan vara mycket känsliga för ändringar genom byggnadernas enhetliga, enkla och upprepande drag.

För att området och bebyggelsens särdrag och kvaliteter ska bevaras bör följande karaktäristiska beaktas:

Bebyggelsens ursprungliga arkitektoniska utformning och sammanhang med Väsby centrumanläggning.

Bebyggelsens rätvinkliga orientering i n-s och v-ö riktning.

Bebyggelsens upprepande arkitektur.

Områdets trafikseparering, planskildhet, bilfria gårdar samt parkeringshus från byggnadstiden.

Dragonvägen

De åtta höghusen är ett dominerande och för centrala Upplands Väsby karaktäristiskt inslag i stadsbilden.

Ursprungliga fasadmateriäl och färgsättning. Fasaddetaljer i två blåa nyanser med gröna fönsterbågar samt gatuplanets gulglaserade kakel.

Fönsterbågar av trä.

De i fasaden indragna entréerna med gulglaserat kakel och pelare.

De indragna balkongerna med balkongfronter i fasadmateriäl och detaljer av plexiglas.

Ursprungliga dörrar i stålplåt.

Taköverbyggnader i falsad omålad plåt.

De uppvuxna träden på gårdarna.

Trapphusens golv- och trappmaterial inkluderande räcken och handledare från byggnadstiden.

Lägenheternas fanerade entrédörrar.

Servicebyggnadens gula kakelinklädnad.

Servicebyggnadens gemensamma tvättstuga med väggmålning.

Lägenheternas ursprungliga planlösning och inredning från byggnadstiden såsom köksskåp, belysningsarmatur, strömbrytare, dörrar med trycken, foder och lister. En möjlighet kan vara att finna en från byggnadstiden välbevarad lägenhet och skapa en ”museilägenhet” med fast och lös inredning från byggnadstiden.

Kavallerigatan

Ursprungligt fasadmaterial av mexitegel och liggande panel.

Ursprungligt takmaterial av svart betongtegel.

Entréer med skärmtak täckta med svart betongtegel och dörrar av stålplåt.

Fönsterbågar av trä.

Balkongfronter från byggnadstiden.

Trapphusens golv- och trappmaterial inkluderande räcken och handledare från byggnadstiden.

Sopinkast av blank stål i trapphusen.

Lägenheternas fanerade entrédörrar.

Ursprunglig planlösning och inredning i lägenheter som köksskåp, belysningsarmatur, strömbrytare, dörrar med trycken, foder och lister.

Kavallerigatan har sedan uppförandet utvecklats och förändrats. Det under 1980-talet utförda färgsättningsprogrammet, planterade grönskan och förändringen av uteplatserna till privata trädgårdar har blivit en del av områdets kvaliteter och karaktäristiska.

Plan- och bygglagen

Vid nybyggnad och ändringar av en byggnad gäller Plan- och bygglagen (PBL):

PBL 3 kap 1§

”Byggnader skall placeras och utformas på ett sätt som är lämpligt med hänsyn till stads- eller landskapsbilden och till natur- och kulturvärdena på platsen. Byggnader skall ha en yttre form och färg som är estetiskt tilltalande, lämplig för byggnaderna som sådana och som ger en god helhetsverkan.”

PBL 3 kapitel 10§

”Ändringar av en byggnad skall utföras varsamt så att byggnadens karaktärsdrag beaktas och dess byggnadstekniska, historiska, kulturhistoriska, miljömässiga och konstnärliga värden tas till vara.”

Källor

Ahlqvist Lars-Göran, Lönnqvist, Lena, *Så byggdes Väsby, En 30-årskrönika i ord och bild*, Falköping, 1983

Eklund Allan, *Kavalkad och minnen från 35 år i kommunal tjänst*, Upplands Väsby kommun, 1995

Hej bostad, om bostadsbyggande i Storstockholm 1961-1975, redaktörer Britta Roos och Hanna Gelotte, Länsstyrelsen i Stockholms län

Miljonprogram i Stockholm, utgiven av Stockholms stadsmuseum 2000

Miljonprogrammets bostäder, Bevara – förnya – förbättra, redaktörer Sonja Vidén och Gunilla Lundahl, Byggeforskningsrådet, Stockholm 1992

Nordström Alt och Curman Johan, *En bok om Upplands Väsby*, Motala 1973

Olausson Ingrid, *Upplands Väsby 50 år – ett stycke svensk nutidshistoria*, utgiven av Upplands Väsby kommun 2002

Stadsplaneutredning för centrum i Upplands Väsby kommun, Upprättad i september 1967, Vattenbyggnadsbyrån, VBB

Söderlind, Jerker, *Stockholms satelliter, Rekordåren 1960-1979*, Byggförlaget, Stockholm 2000

Söderqvist, Lisbeth, *Att gestalta välfärd, Från idé till byggd miljö*, Solna 2008

Upplands Väsby, 1 Ett Förortssambälles utveckling, Konsthögskolans Arkitekturskola 1975

Upplands Väsby, 2 Komplettering av bebyggelse, Konsthögskolans Arkitekturskola 1975

Upplands Väsby, 3 Uppdelad boendeservice, Konsthögskolans Arkitekturskola 1975

Upplands Väsby, 5 Allmänna ytor i centrum – ett kompletteringsprogram, Konsthögskolans Arkitekturskola 1975

Upplands Väsby kulturhistoriska miljöer, Upplands Väsby kommun och Stiftelsen Stockholms läns museum, Uddevalla 1988

Åström Birger m fl, *Bygg för gemenskap, Dokumentation och reflektioner kring 1985 års svenska bostadsmässa BO 85*, Stockholm 1986

Muntliga källor

Bertil Morsing 2010-09-22

Kewe Glemne 2010-09-10

Anette Tängman, kvartersvärd

Susanne Carlsson, kvartersvärd

Arkiv

Upplands Väsby kommuns arkiv, Foton, planer och handlingar

Väsbyhem, Foton och ritningar

Upplands-Väsby kommun, Stadsbyggnadskontoret, Ritningar

Lantmäteriet, kartor

Internet

www.vasbyfilateli.zoomin.se, vykort

www.vasbyhem.se

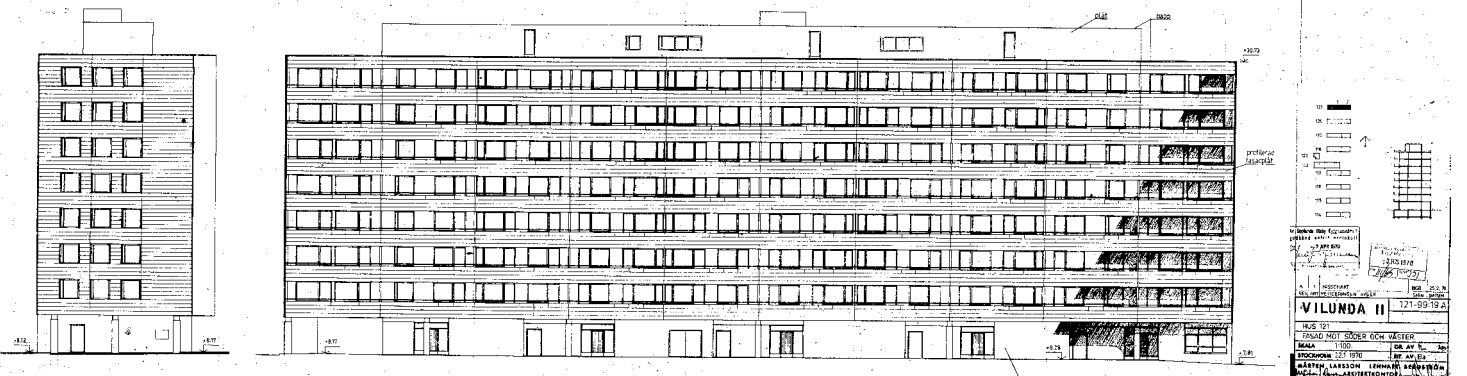
www.arkitekturmuseet.se, arkitektregistret

Bilaga 1. Ritningar

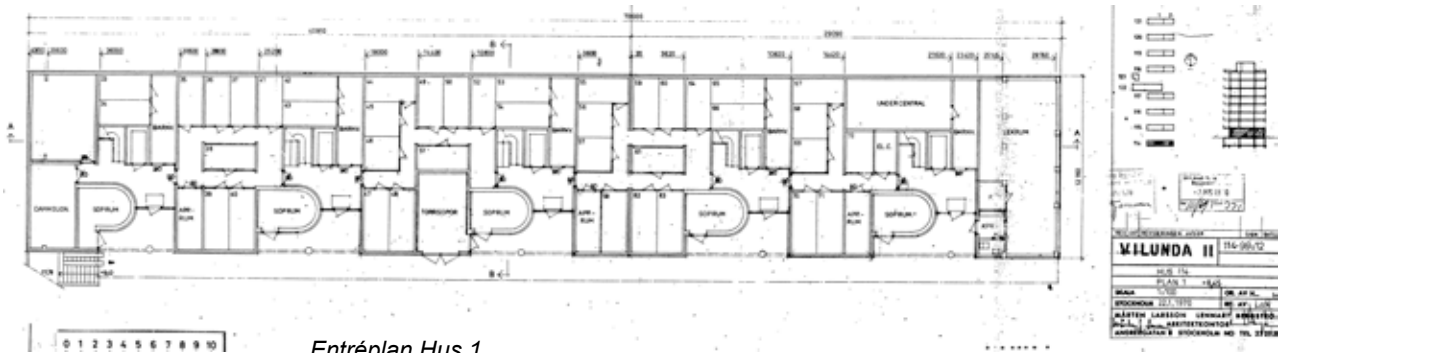
DRAGONVÄGEN



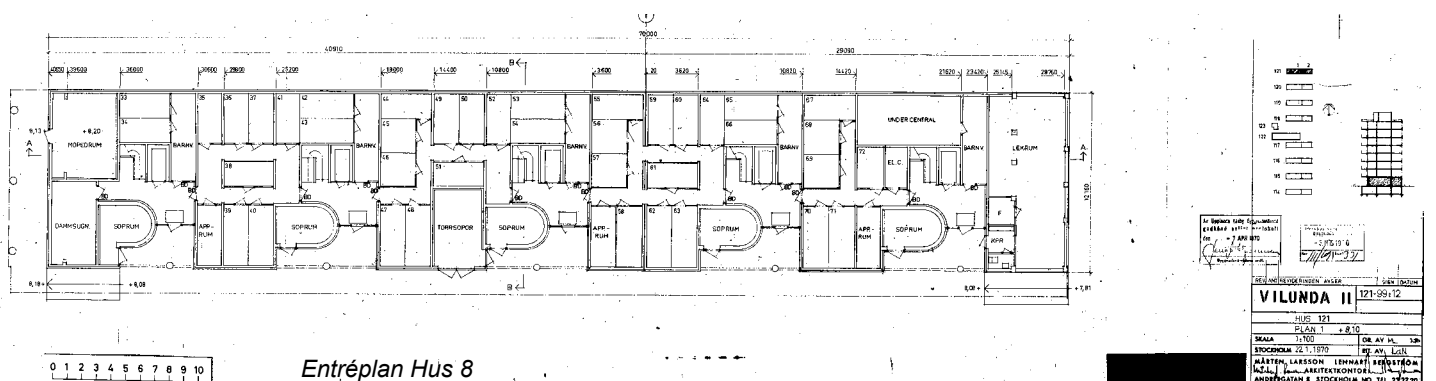
Entréfasad Hus 1



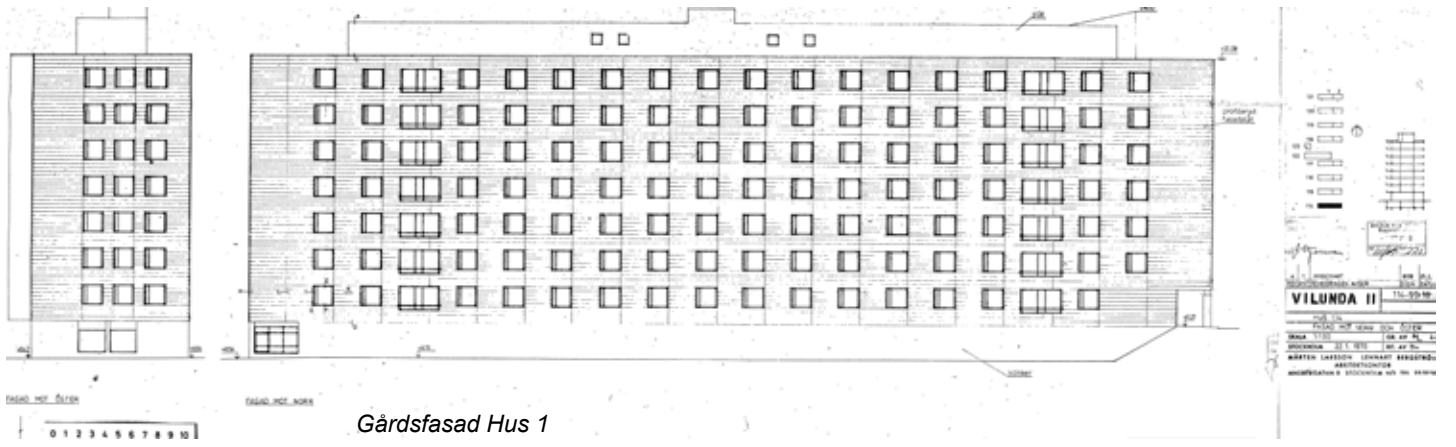
Entréfasad Hus 8



Entréplan Hus 1

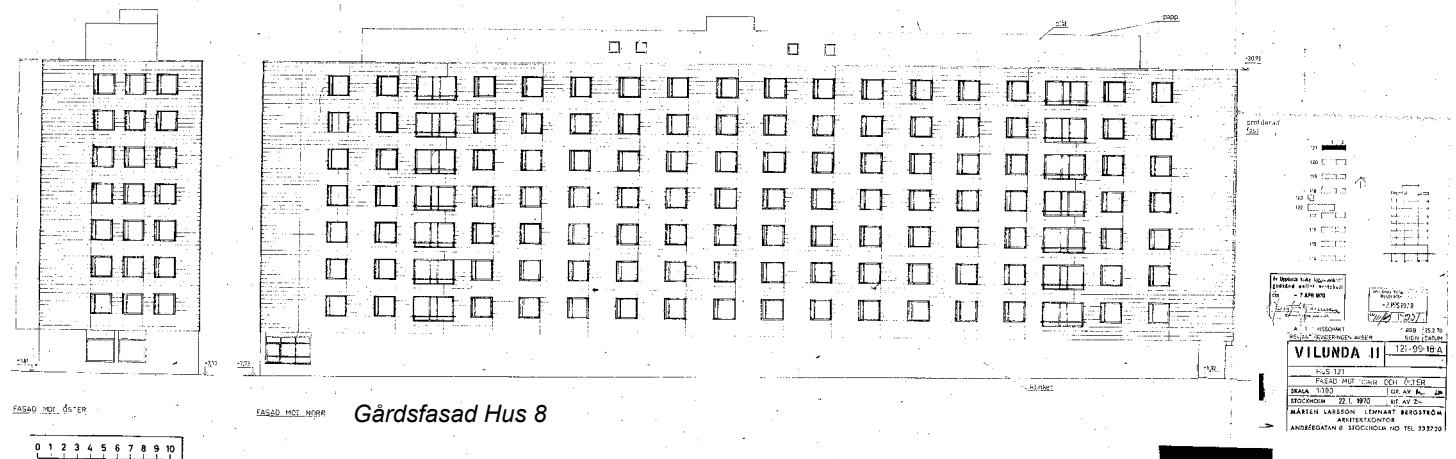


Entréplan Hus 8



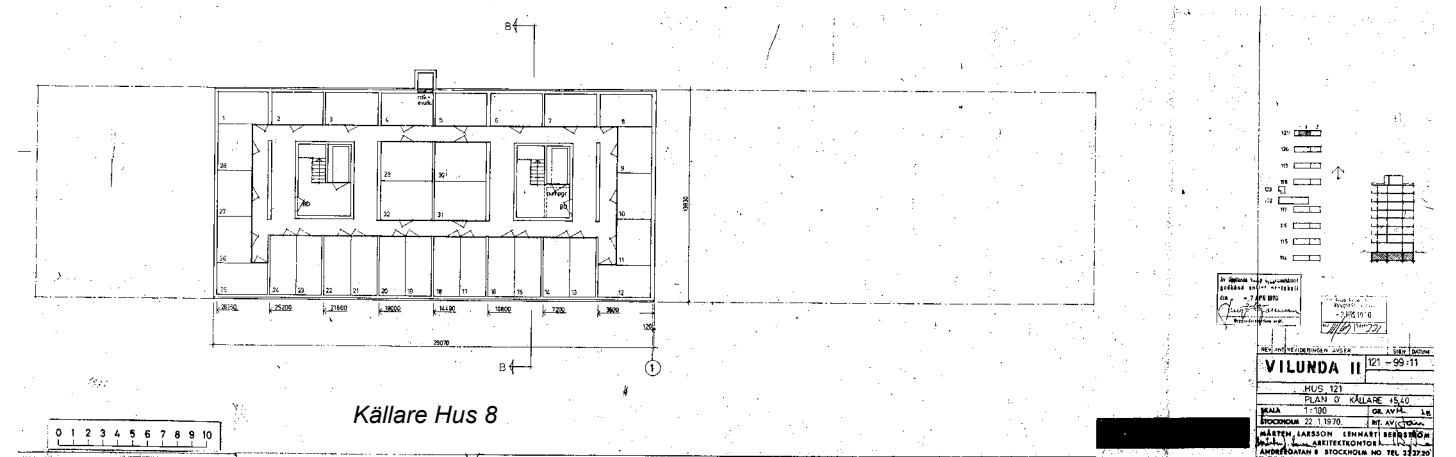
Gårdsfasad Hus 1

VILUNDA II
FASAD 101 102 103 104 105 106 107 108 109 110 111 112 113 114 115 116 117 118 119 120 121 122 123 124 125 126 127 128 129 130 131 132 133 134 135 136 137 138 139 140 141 142 143 144 145 146 147 148 149 150 151 152 153 154 155 156 157 158 159 160 161 162 163 164 165 166 167 168 169 170 171 172 173 174 175 176 177 178 179 180 181 182 183 184 185 186 187 188 189 190 191 192 193 194 195 196 197 198 199 200



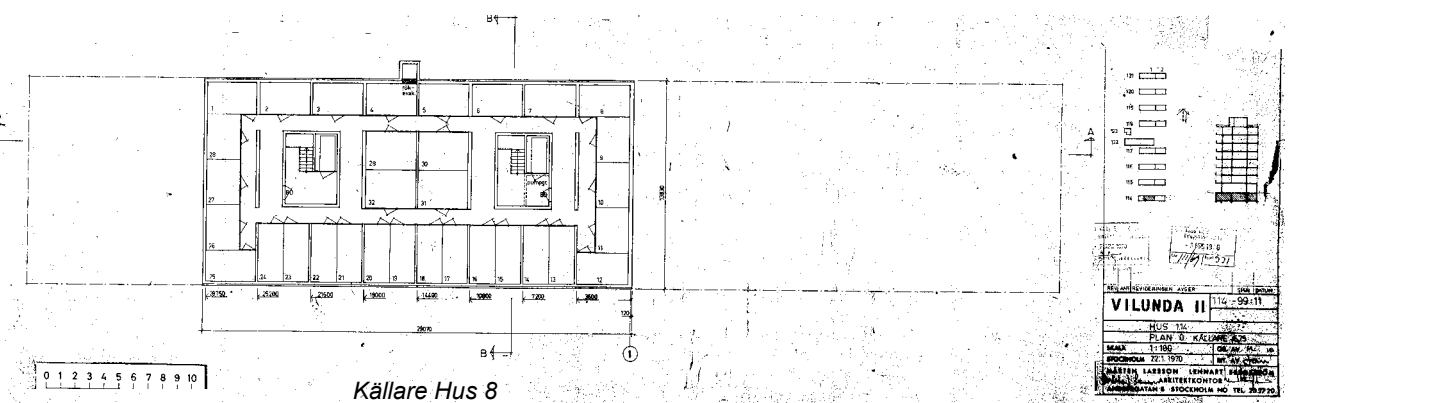
Gårdsfasad Hus 8

VILUNDA II
FASAD 101 102 103 104 105 106 107 108 109 110 111 112 113 114 115 116 117 118 119 120 121 122 123 124 125 126 127 128 129 130 131 132 133 134 135 136 137 138 139 140 141 142 143 144 145 146 147 148 149 150 151 152 153 154 155 156 157 158 159 160 161 162 163 164 165 166 167 168 169 170 171 172 173 174 175 176 177 178 179 180 181 182 183 184 185 186 187 188 189 190 191 192 193 194 195 196 197 198 199 200



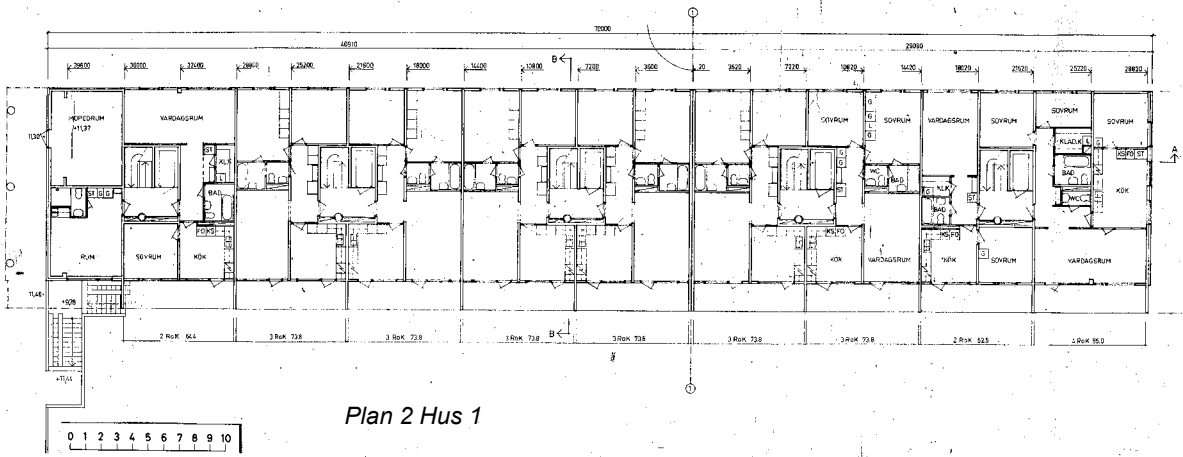
Källare Hus 8

VILUNDA II
PLAN 0
KÄLLARE 15,00
HUS 121
MÅTT 1:500
STOCKHOLM 22 1 1970



Källare Hus 8

VILUNDA II
PLAN 0
KÄLLARE 15,00
HUS 141
MÅTT 1:500
STOCKHOLM 22 1 1970



Plan 2 Hus 1

REVISNING (SE BILAGA 1) SIDA 2/3

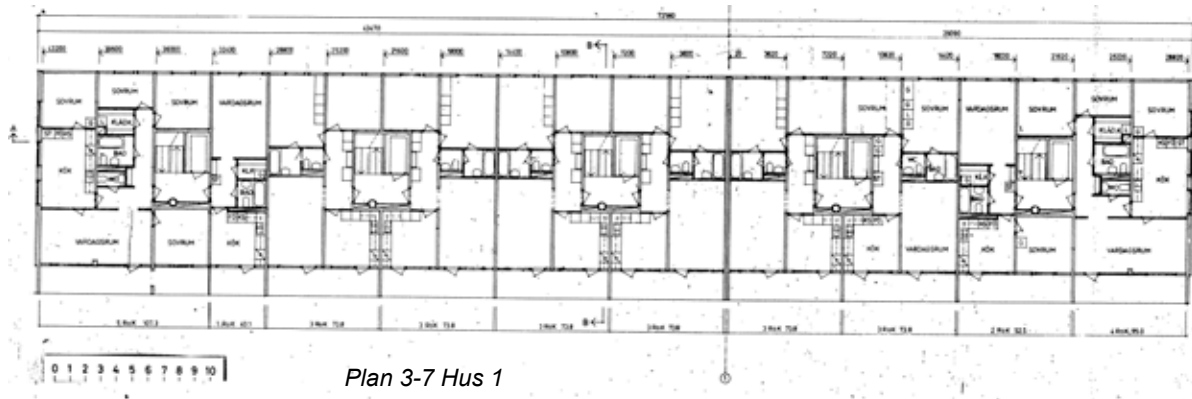
VILUNDA II 116-99:13

HUS 121
 PLAN 2 - 1136

SKALA 1:100 OR AV P. 1:20

PROJEKTION 22.1.1970 OR AV B/S

MÅSTEN LARSSON LENNART LINDSTRÖM
 S.W.L. - ARKITEKTBYRÅ
 ÅKERGATAN 8 STOCKHOLM NO TEL 232730



Plan 3-7 Hus 1

REVISNING (SE BILAGA 1) SIDA 2/3

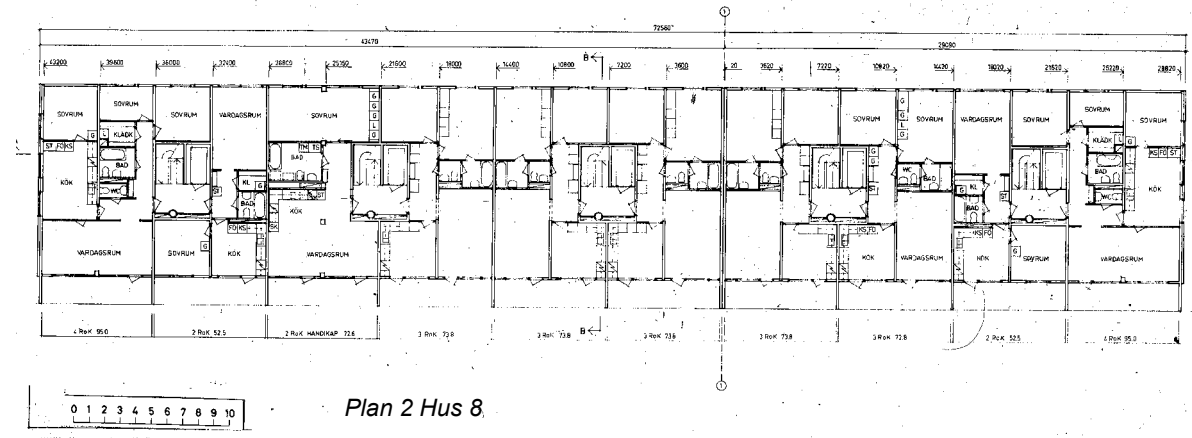
VILUNDA II 116-99:13

HUS 121
 PLAN 2 - 1136

SKALA 1:100 OR AV P. 1:20

PROJEKTION 22.1.1970 OR AV B/S

MÅSTEN LARSSON LENNART LINDSTRÖM
 S.W.L. - ARKITEKTBYRÅ
 ÅKERGATAN 8 STOCKHOLM NO TEL 232730



Plan 2 Hus 8

REVISNING (SE BILAGA 1) SIDA 2/3

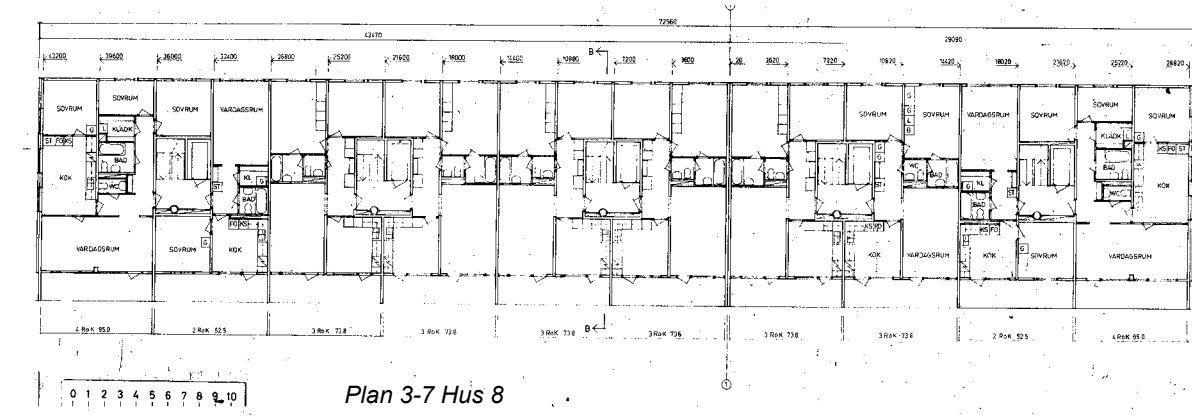
VILUNDA II 121-99:13

HUS 121
 PLAN 2 - 1130

SKALA 1:100 OR AV P. 1:20

PROJEKTION 22.1.1970 OR AV B/S

MÅSTEN LARSSON LENNART LINDSTRÖM
 S.W.L. - ARKITEKTBYRÅ
 ÅKERGATAN 8 STOCKHOLM NO TEL 232730



Plan 3-7 Hus 8

REVISNING (SE BILAGA 1) SIDA 2/3

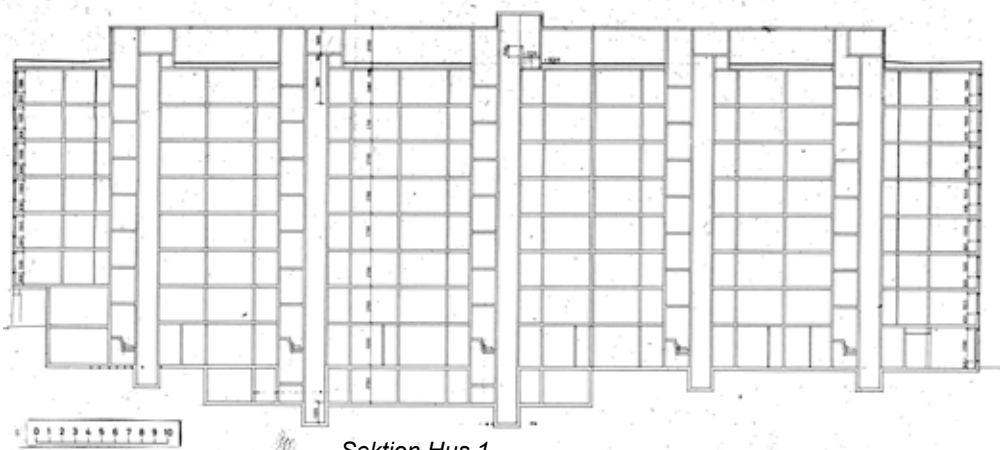
VILUNDA II 121-99:14

HUS 121
 PLAN 3-8 1150-1170-19-45-2210-2480-2520

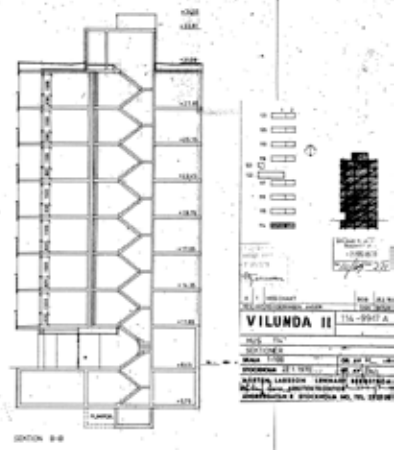
SKALA 1:100 OR AV P. 1:20

PROJEKTION 22.1.1970 OR AV B/S

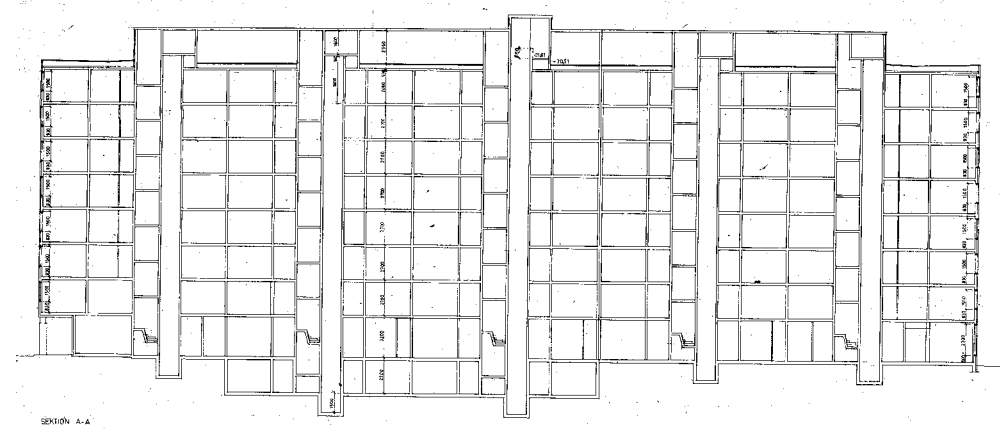
MÅSTEN LARSSON LENNART LINDSTRÖM
 S.W.L. - ARKITEKTBYRÅ
 ÅKERGATAN 8 STOCKHOLM NO TEL 232730



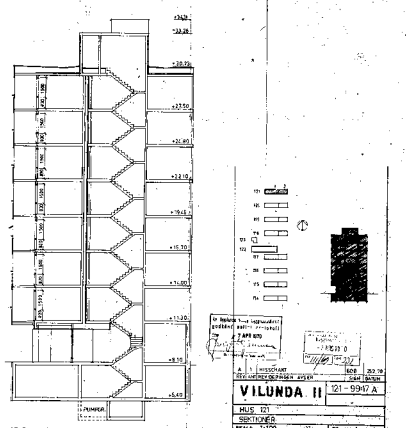
Sektion Hus 1



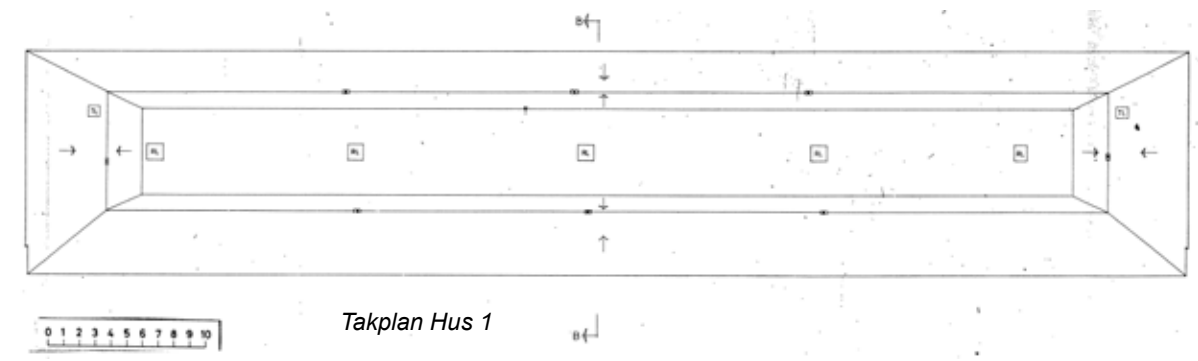
VILUNDA II
 HUS 171
 STÅLBEHÅLLNING
 SÄKERHETSPROJEKT
 22.1.1970
 MÅTT 1:100
 ARKITEKTORER
 JÄRNTEN LARSSON LENNART REJBERG
 ANSÖKAN N. STOCKHOLM NO. TEL. 33720



Sektion Hus 8



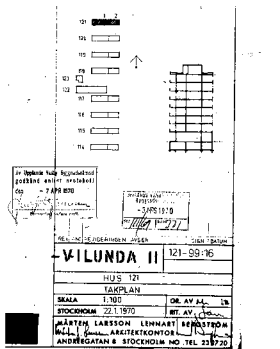
VILUNDA II
 HUS 171
 STÅLBEHÅLLNING
 SÄKERHETSPROJEKT
 22.1.1970
 MÅTT 1:100
 ARKITEKTORER
 JÄRNTEN LARSSON LENNART REJBERG
 ANSÖKAN N. STOCKHOLM NO. TEL. 33720



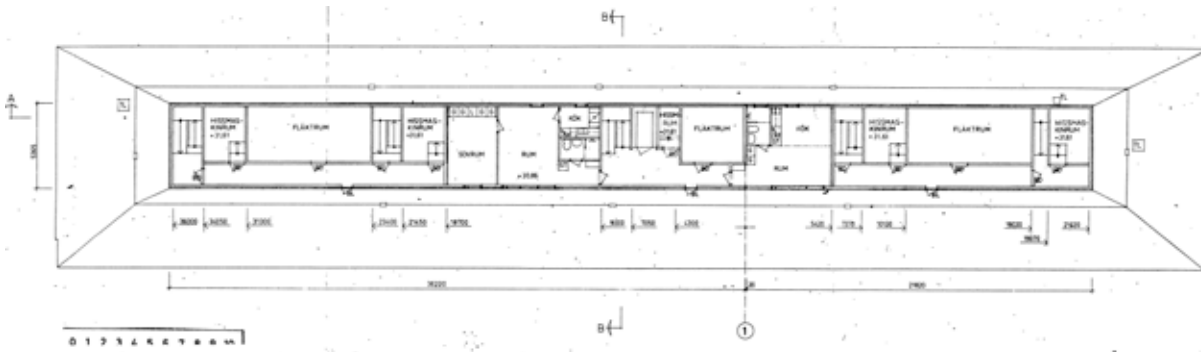
Takplan Hus 1



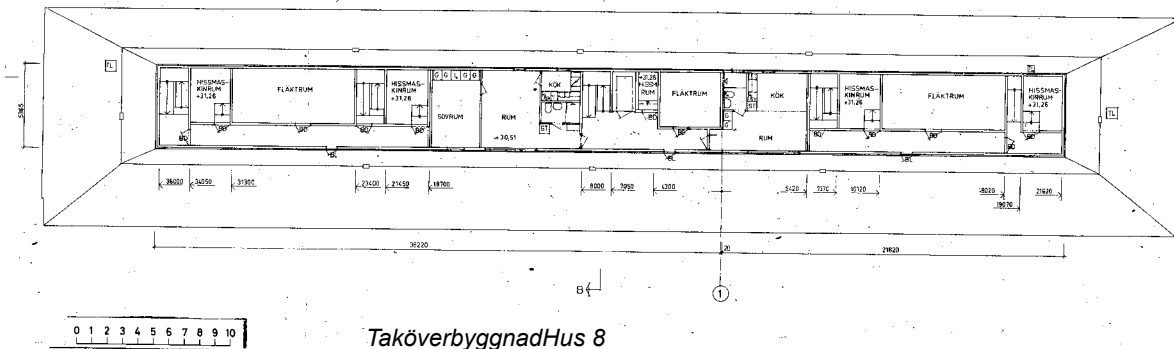
Takplan Hus 8



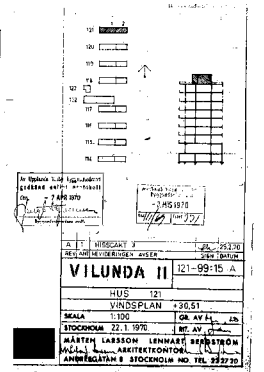
VILUNDA II
 HUS 171
 TAKPLAN
 SÄKERHETSPROJEKT
 22.1.1970
 MÅTT 1:100
 ARKITEKTORER
 JÄRNTEN LARSSON LENNART REJBERG
 ANSÖKAN N. STOCKHOLM NO. TEL. 33720



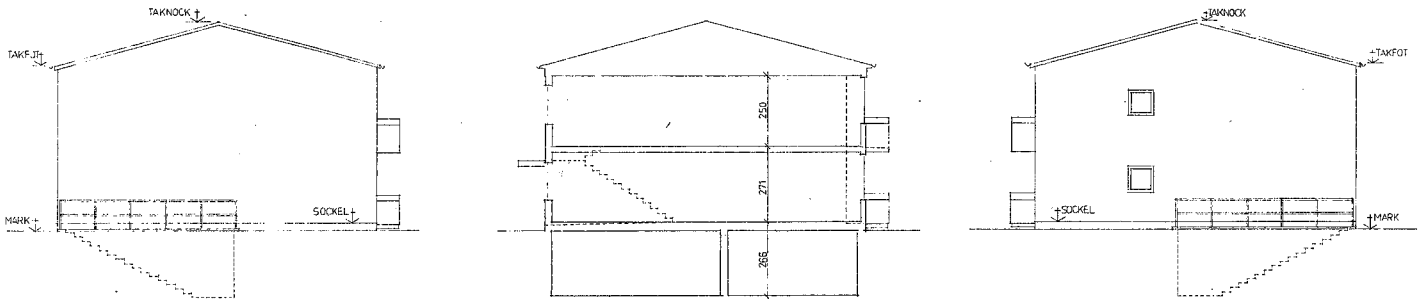
Taköverbyggnad Hus 1



Taköverbyggnad Hus 8

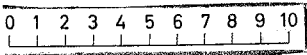


KAVALLERIGATAN



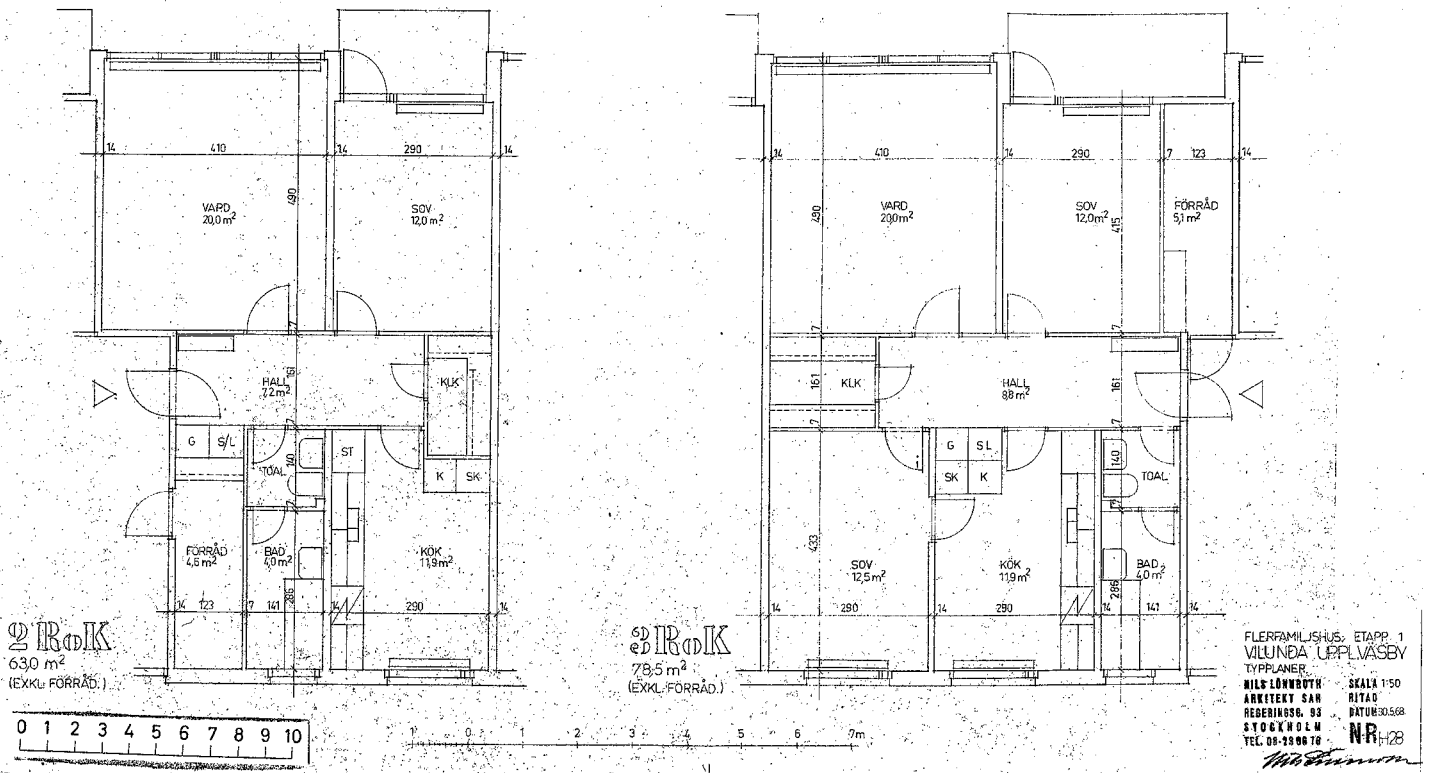
REV 11.13.68.

FLERFAMILJSHUS, ETAPP 1
 VILUNDA UPPVÄSBY
 GAVLAR, SEKTOR 1, HUS ENL. TABELL
 NILS LÖNNROTH SKALA 1:50
 ARKITEKT SÄB RITAD
 REGERINGS. 93 DATUM 30.5.68
 S T O C K H O L M
 TEL. 08-23 06 10
NR 425
M. Sjöström



HUS	95	92	100	106
MARK	+9,00	+9,60	+10,20	+9,30
SÖCKEL	+9,31	+9,91	+10,51	+9,61
TAKFJÄLL	+14,80	+15,50	+16,10	+15,20
TAKNOCK	+16,47	+17,07	+17,67	+16,77

Kavallerigatan gavlar sektion 106

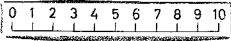
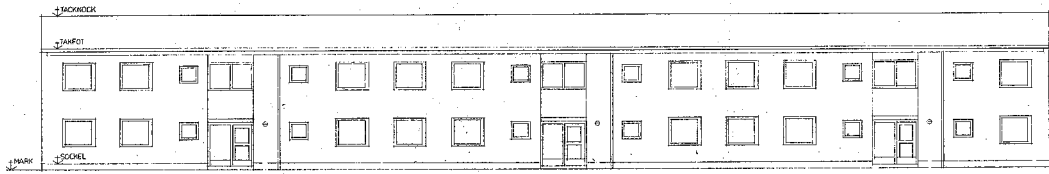


2 ROK
 630 m²
 (EXKL. FÖRRÅD.)

2 ROK
 78,5 m²
 (EXKL. FÖRRÅD.)

FLERFAMILJSHUS, ETAPP 1
 VILUNDA UPPVÄSBY
 TYPLANER
 NILS LÖNNROTH SKALA 1:50
 ARKITEKT SÄB RITAD
 REGERINGS. 93 DATUM 30.5.68
 S T O C K H O L M
 TEL. 08-23 06 10
NR 425
M. Sjöström

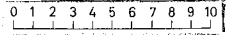
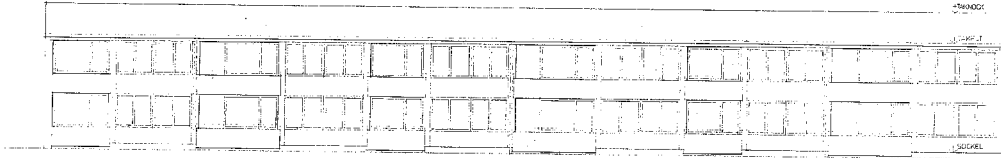
Kavallerigatan typlaner



HUS	82	85	87	88	89	90	92	98	100	102	106	110	111	113
MÅRK	8,70	9,00	9,00	9,00	9,30	9,30	9,60	10,0	10,00	9,20	9,10	8,80	8,80	
SOVKEL	8,01	8,31	8,51	8,51	8,81	8,81	9,11	10,01	10,01	9,21	9,11	8,81	8,81	
TAKFOT	14,69	14,99	15,19	15,19	15,49	15,49	15,79	16,29	16,29	15,49	15,39	15,09	15,09	
TAKHÖJD	16,17	16,47	16,67	16,67	16,97	16,97	17,27	17,77	17,77	16,97	16,87	16,57	16,57	

Kavallerigatan entréfasad 106

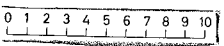
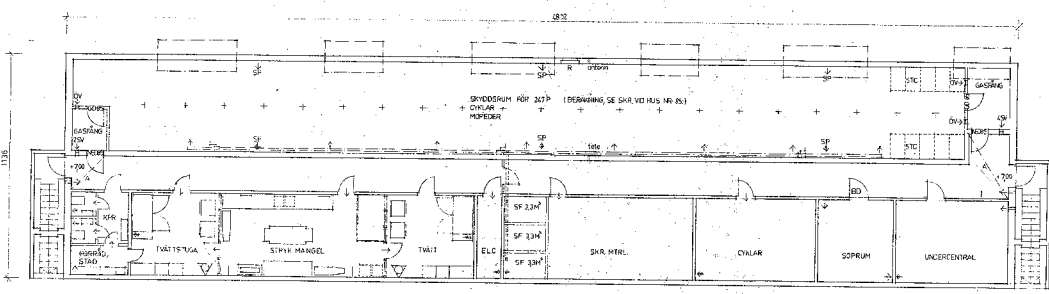
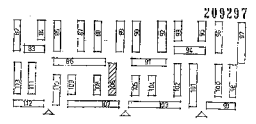
REV 11.05.88
 FLERFAMILJSHUS, ETAPP 1
 VILUNDA UPPFÄSSEBY
 ENTRÉFASAD HUS EN-TABELL
 BYGGFÖRHANDLINGAR
 ARKITEKT SÅB BILD
 BEGRÄNSAD DÅTUM 20.5.88
 STOCKHOLM NR H17
 TEL. 08-330610



HUS	82	85	87	88	89	90	91	92	94	98	99	100	102	106	110	111	112	113
MÅRK	+8,30	+8,60	+8,60	+8,90	+8,90	+9,20	+9,20	+9,50	+9,50	+10,20	+10,20	+10,20	+10,20	+9,30	+9,10	+8,80	+8,80	+8,80
SOVKEL	+8,01	+8,31	+8,31	+8,61	+8,61	+8,91	+8,91	+9,21	+9,21	+10,21	+10,21	+10,21	+10,21	+9,31	+9,11	+8,81	+8,81	+8,81
TAKFOT	+14,60	+14,90	+14,90	+15,20	+15,20	+15,50	+15,50	+15,80	+15,80	+16,50	+16,50	+16,50	+16,50	+15,60	+15,40	+15,10	+15,10	+15,10
TAKHÖJD	+16,17	+16,47	+16,47	+16,77	+16,77	+17,07	+17,07	+17,37	+17,37	+18,07	+18,07	+18,07	+18,07	+17,17	+16,97	+16,67	+16,67	+16,67

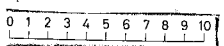
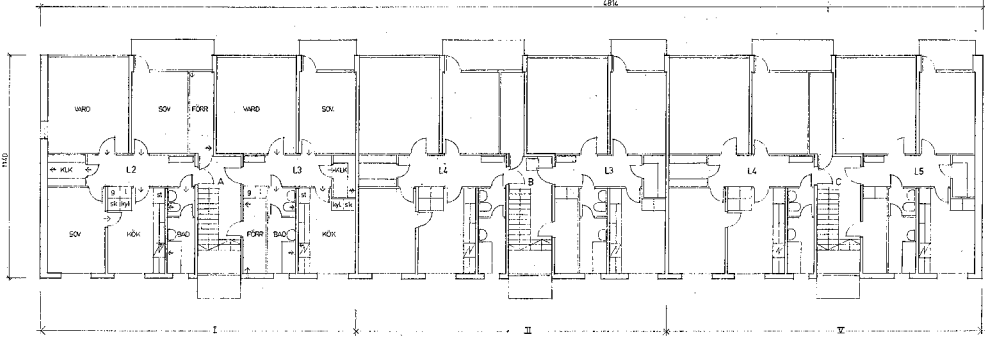
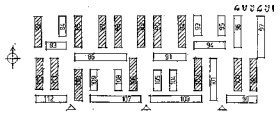
Kavallerigatan gårdsfasad 106

REV 11.05.88
 FLERFAMILJSHUS, ETAPP 1
 VILUNDA UPPFÄSSEBY
 GÅRDSFASAD HUS EN-TABELL
 BYGGFÖRHANDLINGAR
 ARKITEKT SÅB BILD
 BEGRÄNSAD DÅTUM 20.5.88
 STOCKHOLM NR H18
 TEL. 08-330610



Kavallerigatan källare 106

REV 11.05.88
 FLERFAMILJSHUS, ETAPP 1
 VILUNDA UPPFÄSSEBY
 KÄLLARPLAN, +200 HUS NYNDS
 BYGGFÖRHANDLINGAR
 ARKITEKT SÅB BILD
 BEGRÄNSAD DÅTUM 20.5.88
 STOCKHOLM NR H17
 TEL. 08-330610



HUS	82	85	87	88	89	90	92	98	100	102	106	110	111	113
SOFFERVÄN	9,05	9,35	9,35	9,65	9,65	9,95	9,95	10,25	10,25	10,55	10,55	10,85	10,85	11,15
VÄN T. TR.	12,17	12,47	12,47	12,77	12,77	13,07	13,07	13,37	13,37	13,67	13,67	13,97	13,97	14,27

Kavallerigatan våningsplan 106

REV 11.05.88
 FLERFAMILJSHUS, ETAPP 1
 VILUNDA UPPFÄSSEBY
 VÅNINGSPLAN, HUS EN-TABELL
 BYGGFÖRHANDLINGAR
 ARKITEKT SÅB BILD
 BEGRÄNSAD DÅTUM 20.5.88
 STOCKHOLM NR H15
 TEL. 08-330610